

PEDOMAN PENGISIAN ANGKET

Lingkari item jawaban yang dianggap paling sesuai dengan pendapat anda mengenai pertanyaan yang berhubungan dengan Industri tekstil khususnya handuk.

1. Mengetahui pangsa pasar ekspor terhadap usaha industri handuk :
 - a. sangat penting
 - b. penting
 - c. cukup penting
 - d. sedikit penting
 - e. tidak penting

2. Budaya pemakaian dan penggunaan handuk berpengaruh terhadap pengembangan industri handuk :
 - a. sangat penting
 - b. penting
 - c. cukup penting
 - d. sedikit penting
 - e. tidak penting

3. Pertimbangan stabilitas politik bagi investor adalah :
 - a. sangat penting
 - b. penting
 - c. cukup penting
 - d. sedikit penting
 - e. tidak penting

4. Pertimbangan pasar domestik dalam industri handuk adalah :
 - a. sangat penting
 - b. penting
 - c. cukup penting
 - d. sedikit penting
 - e. tidak penting

5. Pilihan dan kebutuhan konsumen mempengaruhi produk handuk yang dihasilkan :
 - a. sangat penting
 - b. penting
 - c. cukup penting
 - d. sedikit penting
 - e. tidak penting

6. Mempelajari permintaan dan penawaran barang dalam industri handuk merupakan hal :
 - a. sangat penting
 - b. penting
 - c. cukup penting
 - d. sedikit penting
 - e. tidak penting

7. Dalam mengembangkan skala usaha industri handuk, kontinuitas ketersediaan bahan baku merupakan hal yang :
 - a. sangat penting
 - b. penting
 - c. cukup penting
 - d. sedikit penting
 - e. tidak penting

8. Mengetahui daya beli dan prioritas kebutuhan masyarakat merupakan suatu hal :
 - a. sangat penting
 - b. penting
 - c. cukup penting
 - d. sedikit penting
 - e. tidak penting

9. Mengetahui kapasitas dan kualitas pabrik lain merupakan hal yang :
- sangat penting
 - penting
 - cukup penting
 - sedikit penting
 - tidak penting
10. Pertimbangan inflasi terhadap fluktuasi harga adalah merupakan hal yang :
- sangat penting
 - penting
 - cukup penting
 - sedikit penting
 - tidak penting
11. Pemilihan pasar distribusi bagi produk handuk merupakan hal yang :
- sangat penting
 - penting
 - cukup penting
 - sedikit penting
 - tidak penting
12. Mengetahui standar kualitas yang ditetapkan importir handuk merupakan hal yang :
- sangat penting
 - penting
 - cukup penting
 - sedikit penting
 - tidak penting

13. Pengalaman usaha industri tekstil merupakan hal yang :
- sangat penting
 - penting
 - cukup penting
 - sedikit penting
 - tidak penting
14. Mekanisme transportasi/distribusi produk handuk yang sudah berjalan, akan tetap dipertahankan :
- sangat penting
 - penting
 - cukup penting
 - sedikit penting
 - tidak penting
15. Pertimbangan lokasi industri/pabrik terhadap sumber bahan baku dan pasar adalah hal yang :
- sangat penting
 - penting
 - cukup penting
 - sedikit penting
 - tidak penting
16. Menjaga kondisi keuangan perusahaan dalam melaksanakan industri tekstil adalah hal yang :
- sangat penting
 - penting
 - cukup penting
 - sedikit penting
 - tidak penting
17. Ketersediaan modal kerja dan investasi dalam industri tekstil merupakan hal yang :
- sangat penting
 - penting
 - cukup penting
 - sedikit penting
 - tidak penting

18. Penerapan standar kualitas handuk mutlak dilaksanakan. oleh karena itu perhatian terhadap kualitas produk handuk merupakan hal yang :
- sangat penting
 - penting
 - cukup penting
 - sedikit penting
 - tidak penting
19. Negosiasi penetapan harga dengan distributor produsen merupakan hal yang :
- sangat penting
 - penting
 - cukup penting
 - sedikit penting
 - tidak penting
20. Untuk mempertahankan eksistensi PT. TASTEX, maka negosiasi cara pembayaran handuk oleh konsumen secara tunai merupakan hal yang :
- sangat penting
 - penting
 - cukup penting
 - sedikit penting
 - tidak penting
21. Ketergantungan perusahaan terhadap pemasok bahan baku dalam melaksanakan produksi sangatlah besar, karena itu menjaga hubungan dengan pemasok merupakan hal yang :
- sangat penting
 - penting
 - cukup penting
 - sedikit penting
 - tidak penting

22. Penggunaan mesin produksi yang mendukung merupakan hal yang :
- a. sangat penting
 - b. penting
 - c. cukup penting
 - d. sedikit penting
 - e. tidak penting
23. Penggunaan sumber daya manusia yang efisien dalam industri tekstil merupakan hal yang :
- a. sangat penting
 - b. penting
 - c. cukup penting
 - d. sedikit penting
 - e. tidak penting
24. Penelitian dan pengembangan produk dalam industri tekstil merupakan hal yang :
- a. sangat penting
 - b. penting
 - c. cukup penting
 - d. sedikit penting
 - e. tidak penting

BAGIAN II

1. Mengetahui pangsa pasar ekspor terhadap usaha industri handuk :
 - a. sangat berpeluang
 - b. berpeluang
 - c. kurang berpeluang
 - d. tidak berpeluang
2. Budaya pemakaian dan penggunaan handuk berpengaruh terhadap pengembangan industri handuk :
 - a. sangat berpeluang
 - b. berpeluang
 - c. kurang berpeluang
 - d. tidak berpeluang
3. Pertimbangan stabilitas politik bagi investor adalah :
 - a. sangat berpeluang
 - b. berpeluang
 - c. kurang berpeluang
 - d. tidak berpeluang
4. Pertimbangan pasar domestik dalam industri handuk adalah :
 - a. sangat berpeluang
 - b. berpeluang
 - c. kurang berpeluang
 - d. tidak berpeluang
5. Pilihan dan kebutuhan konsumen mempengaruhi produk handuk yang dihasilkan :
 - a. sangat berpeluang
 - b. berpeluang
 - c. kurang berpeluang
 - d. tidak berpeluang

6. Mempelajari permintaan dan penawaran barang dalam industri handuk merupakan hal :
 - a. sangat berpeluang
 - b. berpeluang
 - c. kurang berpeluang
 - d. tidak berpeluang

7. Dalam mengembangkan skala usaha industri handuk, kontinuitas ketersediaan bahan baku merupakan hal yang :
 - a. sangat berpeluang
 - b. berpeluang
 - c. kurang berpeluang
 - d. tidak berpeluang

8. Menurunnya daya beli dan prioritas kebutuhan masyarakat merupakan suatu hal :
 - a. sangat mengancam
 - b. mengancam
 - c. kurang mengancam
 - d. tidak mengancam

9. Kemampuan kapasitas dan kualitas pabrik pesaing merupakan hal yang :
 - a. sangat mengancam
 - b. mengancam
 - c. kurang mengancam
 - d. tidak mengancam

10. Pertimbangan inflasi terhadap fluktuasi harga adalah merupakan hal yang :
 - a. sangat mengancam
 - b. mengancam
 - c. kurang mengancam
 - d. tidak mengancam

11. Pemilihan pasar distribusi bagi produk handuk merupakan hal yang :
 - a. sangat mengancam
 - b. mengancam
 - c. kurang mengancam
 - d. tidak mengancam

12. Mengetahui standar kualitas yang ditetapkan importir handuk merupakan hal yang :
 - a. sangat mengancam
 - b. mengancam
 - c. kurang mengancam
 - d. tidak mengancam

13. Pengalaman usaha industri tekstil merupakan hal yang :
 - a. sangat berpengaruh
 - b. berpengaruh
 - c. kurang berpengaruh
 - d. tidak berpengaruh

14. Mekanisme transportasi/distribusi produk handuk yang sudah berjalan, akan tetap dipertahankan :
 - a. sangat berpengaruh
 - b. berpengaruh
 - c. kurang berpengaruh
 - d. tidak berpengaruh

15. Pertimbangan lokasi industri/pabrik terhadap sumber bahan baku dan pasar adalah hal yang :
 - a. sangat berpengaruh
 - b. berpengaruh
 - c. kurang berpengaruh
 - d. tidak berpengaruh

16. Menjaga kondisi keuangan perusahaan dalam melaksanakan industri tekstil adalah hal yang :

- a. sangat berpengaruh
- b. berpengaruh
- c. kurang berpengaruh
- d. tidak berpengaruh

17. Ketersediaan modal kerja dan investasi dalam industri tekstil merupakan hal yang :

- a. sangat berpengaruh
- b. berpengaruh
- c. kurang berpengaruh
- d. tidak berpengaruh

18. Penerapan standar kualitas handuk mutlak dilaksanakan oleh karena itu perhatian terhadap kualitas produk launduk merupakan hal yang :

- a. sangat berpengaruh
- b. berpengaruh
- c. kurang berpengaruh
- d. tidak berpengaruh

19. Negosiasi penetapan harga dengan distributor produsen merupakan hal yang :

- a. sangat berpengaruh
- b. berpengaruh
- c. kurang berpengaruh
- d. tidak berpengaruh

20. Untuk mempertahankan eksistensi PT. TASTEX, maka negosiasi cara pembayaran handuk oleh konsumen secara tunai merupakan hal yang :

- a. sangat berpengaruh
- b. berpengaruh
- c. kurang berpengaruh
- d. tidak berpengaruh

21. Ketergantungan perusahaan terhadap pemasok bahan baku dalam melaksanakan produksi sangatlah besar. karena itu menjaga hubungan dengan pemasok merupakan hal yang :
- sangat berpengaruh
 - berpengaruh
 - kurang berpengaruh
 - tidak berpengaruh
22. Penggunaan mesin produksi yang mendukung merupakan hal yang :
- sangat berpengaruh
 - berpengaruh
 - kurang berpengaruh
 - tidak berpengaruh
23. Penggunaan sumber daya manusia yang efisien dalam industri tekstil merupakan hal yang :
- sangat berpengaruh
 - berpengaruh
 - kurang berpengaruh
 - tidak berpengaruh
24. Penelitian dan pengembangan produk dalam industri tekstil merupakan hal yang :
- sangat berpengaruh
 - berpengaruh
 - kurang berpengaruh
 - tidak berpengaruh

REKAPITULASI ANGKET						
A. PELUANG	I	II	III	Total	Rata-rata	Rating
1. Pasar ekspor	3	4	3	10	3.33	3
2. Produk merupakan kebutuhan	2	4	4	10	3.33	3
3. Stabilitas politik	2	3	4	9	3.00	3
4. Pasar dalam negeri potensial	3	3	3	9	3.00	3
5. Permintaan produk elastis	3	3	4	10	3.33	3
6. Permintaan dan penawaran	3	3	4	10	3.33	3
7. Dukungan pemasok	3	3	3	9	3.00	3

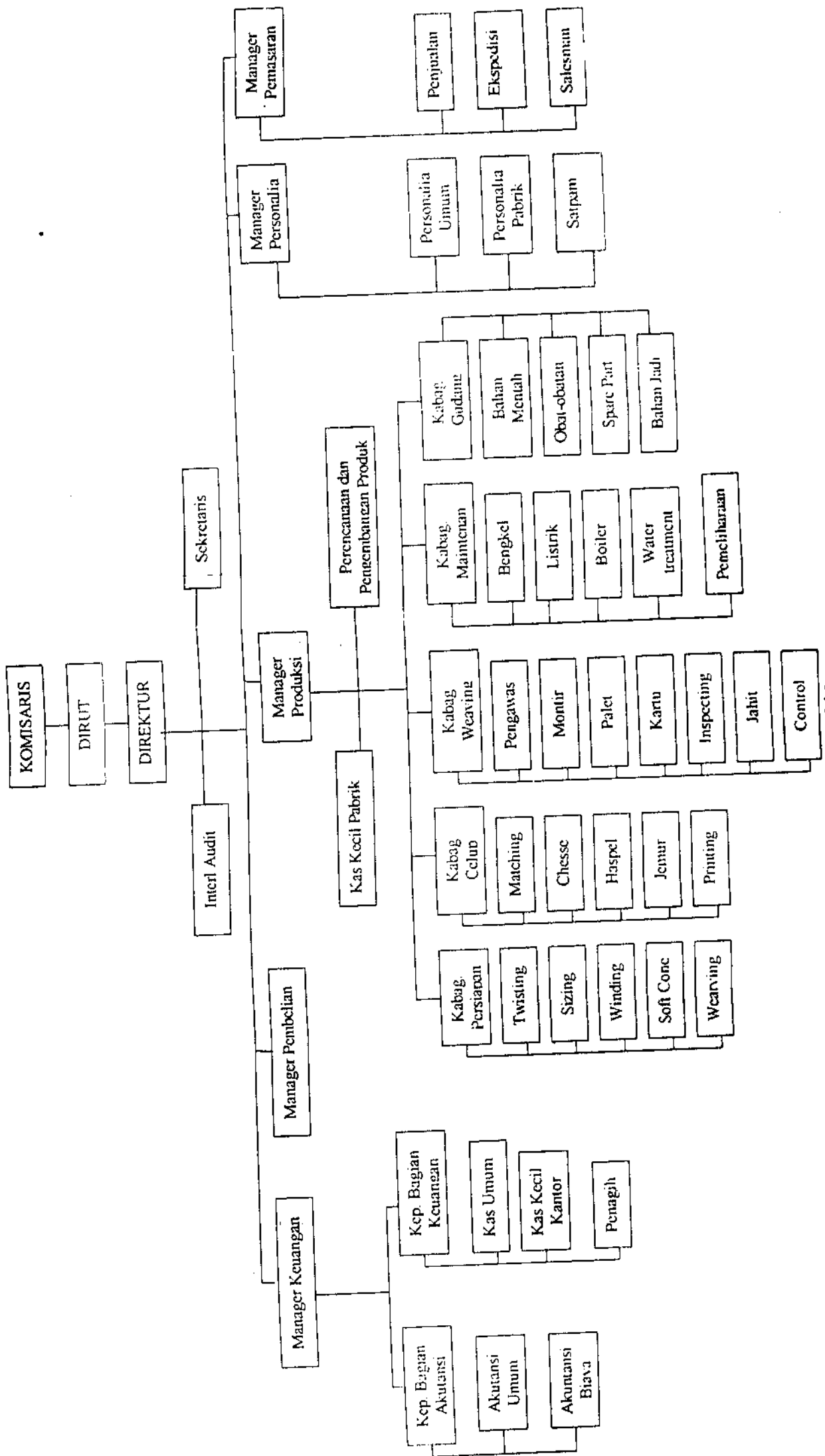
B. ANCAMAN						
1. Daya beli masyarakat	2	3	4	9	3.00	3
2. Industri pesaing	3	3	3	9	3.00	3
3. Biaya produksi	2	2	2	6	2.00	2
4. Pasar distribusi	3	3	3	9	3.00	3
5. Standar kualitas ekspor	2	3	2	7	2.33	2

C. KEKUATAN						
1. Pengalaman usaha	3	3	3	9	3.00	3
2. Saluran distribusi mapan	2	4	4	10	3.33	3
3. Lokasi Pabrik Strategis	2	2	3	7	2.33	2
4. Likuiditas keuangan	4	4	4	12	4.00	4
5. Modal	4	4	4	12	4.00	4

D. KELEMAHAN						
1. Produk dibawah standar importir	2	3	2	7	2.33	2
2. Penentuan harga	3	3	4	10	3.33	3
3. Transaksi penjualan	1	2	3	6	2.00	2
4. Ketergantungan pemasok	3	3	3	9	3.00	3
5. Efisiensi produksi	2	3	3	8	2.67	3
4. Sumber daya manusia	2	2	2	6	2.00	2
5. Reset dan Pengembangan	2	2	2	6	2.00	2

REKAPITULASI ANGKET

A. PELUANG	I	II	III	Total	Bobot	Rating	Skor
1. Pasar ekspor	3	4	5	12	0.08	3	0.24
2. Produk merupakan kebutuhan	5	4	3	12	0.08	3	0.24
3. Stabilitas politik	5	4	3	12	0.08	3	0.24
4. Pasar dalam negeri potensial	5	4	4	13	0.09	3	0.27
5. Permintaan produk elastis	5	4	5	14	0.09	3	0.27
6. Pefmintaan dan penawaran	5	5	4	14	0.09	3	0.27
7. Dukungan pemasok	5	5	4	14	0.09	3	0.27
				150	1.00		2.85
B. ANCAMAN							
1. Daya beli masyarakat	5	4	5	14	0.09	3	0.27
2. Industri pesaing	3	3	4	10	0.08	3	0.24
3. Biaya produksi	3	4	5	12	0.08	2	0.16
4. Pasar distribusi	4	4	4	12	0.08	3	0.24
5. Standar kualitas ekspor	4	3	4	11	0.07	2	0.14
				150	1.00		2.85
C. KEKUATAN							
1. Pengalaman usaha	5	4	4	13	0.09	3	0.27
2. Saluran distribusi mapan	5	5	3	13	0.09	3	0.27
3. Lokasi Pabrik Strategis	5	3	3	11	0.07	2	0.14
4. Likuiditas keuangan	5	5	5	15	0.10	4	0.40
5. Modal	5	5	4	14	0.09	4	0.36
				149	1.00		2.84
D. KELEMAHAN							
1. Produk dibawah standar importir	3	4	3	10	0.07	2	0.14
2. Penentuan harga	5	4	4	13	0.09	3	0.27
3. Transaksi penjualan	4	3	3	10	0.07	2	0.14
4. Ketergantungan pemasok	5	5	5	15	0.10	3	0.30
5. Efisiensi produksi	5	4	5	14	0.09	3	0.27
4. Sumber daya manusia	5	4	2	11	0.07	2	0.14
5. Reset dan Pengembangan	3	3	4	10	0.07	2	0.14
				149	1.00		2.84



BALANCE SHEETS

3122-0105

Descriptions	31-Dec-86	31-Dec-87	31-Dec-88
ASSET			
- Cash & Bank	150,575,172 1%	180,051,950 1%	180,562,179 1%
- Time Deposit	0 0%	0 0%	0 0%
- Marketable Securities	0 0%	0 0%	0 0%
- Receivables (incl. bills disc)	5,666,411,991 34%	6,111,217,491 36%	3,960,357,026 22%
- Inventory	1,732,256,975 10%	1,903,290,925 11%	5,984,231,500 33%
- Other receivable	67,959,510 0%	0 0%	0 0%
- Prepaid expenses	28,243,547 0%	20,713,379 0%	60,292,124 0%
- Other current assets	0 0%	0 0%	0 0%
Total Current Assets	7,645,649,145 46%	5,215,273,748 49%	10,068,442,829 47%
- Net fixed assets	8,885,174,583 53%	8,593,638,076 51%	7,504,000,000 43%
- Inv and adv-subs affiliates	0 0%	0 0%	0 0%
- Intangible	2,820,000 0%	1,580,000 0%	940,000 0%
- Other assets (non operating/hold)	97,007,846 1%	71,528,516 0%	45,249,366 0%
Total Non Current Assets	8,985,002,229 54%	8,666,646,592 61%	7,600,189,366 43%
TOTAL ASSETS	16,630,651,374 100%	16,881,920,340 100%	17,668,632,215 100%
LIABILITIES			
- Short term debt (bank loan)	(14,280,633) 0%	0 0%	0 0%
- Account payable	1,344,457,658 8%	1,845,833,504 11%	1,750,638,051 10%
- Interest payable	0 0%	0 0%	0 0%
- Taxes payable	0 0%	0 0%	0 0%
- Others payable	44,152,547 0%	58,567,501 0%	0 0%
- Accrued	0 0%	0 0%	0 0%
- Long term debt (current)	0 0%	0 0%	0 0%
Total Current Liabilities	1,374,329,802 8%	1,906,401,305 11%	1,750,638,051 10%
- Long term debt (def)	2,332,000,000 14%	1,331,200,000 8%	330,400,000 2%
(Bank loan + Third parties Loan)			
- Subordinated loan	0 0%	0 0%	0 0%
- Unallocated income	0 0%	0 0%	0 0%
Total Liab & Resv	2,332,000,000 14%	1,331,200,000 8%	330,400,000 2%
Total Liabilities	3,706,329,802 22%	3,236,601,305 19%	2,081,038,051 12%
NET WORTH			
- Common stock	0 0%	0 0%	0 0%
- Paid in capital	4,185,000,000 25%	4,185,000,000 25%	4,185,000,000 24%
- Capital surplus & retained	779,655 0%	779,655 0%	779,655 0%
- Capital reserves	0 0%	0 0%	0 0%
- Retained earnings (P/E)	2,999,594,202 18%	721,197,443 4%	1,919,275,129 11%
- Profit on year	5,738,747,715 35%	6,738,341,817 52%	9,459,539,380 54%
- Dividend withdrawal	0 0%	0 0%	0 0%
- Revaluation of Fixed Assets	0 0%	0 0%	0 0%
Total Net Worth	12,924,321,572 78%	13,645,319,035 81%	15,587,594,164 88%
TOTAL LIAB & NET WORTH	16,630,651,374 100%	16,881,920,340 100%	17,668,632,215 100%

PROFIT AND LOSS						
Description	31-Dec-86		31-Dec-87		31-Dec-88	
REVENUE	24,829,801,069	100%	27,861,380,944	100%	24,086,429,043	100%
- Cost of goods sold	19,993,222,851	80%	19,429,985,710	66%	20,031,440,318	83%
* Selling, gen. & admin. exp.	1,592,318,378	6%	1,075,175,200	5%	1,589,904,728	7%
- Head office exp.	0	0%	0	0%	0	0%
OPERATION PROFIT	3,444,260,040	14%	2,160,219,984	10%	2,465,083,997	10%
- Depreciation & amortization	0	0%	0	0%	0	0%
- Other non-cash charges	0	0%	0	0%	0	0%
- Other income	197,540,231	1%	223,486,927	1%	170,889,758	1%
- Other expenses	642,206,069	3%	1,662,529,448	7%	718,798,626	3%
- Interest expenses	0	0%	0	0%	0	0%
- Financial lease expenses	0	0%	0	0%	0	0%
- Other fund charges	0	0%	0	0%	0	0%
PROFIT BEFORE INCOME TAX	2,999,594,202	12%	721,197,463	3%	1,919,276,129	8%
- Income tax	0	0%	0	0%	0	0%
- Extraordinary income (charge)	0	0%	0	0%	0	0%
- C.I. income	0	0%	0	0%	0	0%
NET INCOME	2,999,594,202	12%	721,197,463	3%	1,919,276,129	8%

Rasio - Rasio		Tahun 1996	Tahun 1997	Tahun 1998
Rasio Likuiditas :				
Rasio Lancar		7.645.449.145	8.215.273.748	10.065.442.829
Harta Lancar			1.905.401.305	1.750.638.051
Hutang Lancar		1.374.152.547		
Rasio segera		7.645.449.145 - 1.374.152.547	8.215.273.748 - 1.903.290.928	10.065.442.829 - 5.864.231.500
Harta Lancar - Persediaan			1.905.401.305	1.750.638.051
Hutang Lancar		1.374.152.547		
		= 4,30	= 3,31	= 2,40
Rasio Pengungkit				
Jumlah Hutang		3.706.329.802	3.236.601.305	2.081.038.051
Jumlah Harta		16.630.451.374	16.881.920.340	17.645.632.215
		= 22,29 %	= 19,17%	= 11,79 %
Rasio Kemampulabaan				
Return on Asset		2.999.594.202	721.197.463	1.919.275.129
Pendapatan bersih		16.630.451.374	16.881.920.340	17.645.632.215
Jumlah harta				
		= 18,04 %	= 4,27%	= 10,88 %
Return on equity		2.999.594.202	721.197.463	1.919.275.129
Pendapatan bersih		12.924.121.572	13.645.319.035	15.564.594.164
Modal Sendiri				
		= 23,21 %	= 5,29%	= 12,33 %
Return on Investment		3.444.260.040	2.160.239.984	2.465.083.997
Pendapatan Operasi				
Jumlah Harta		16.630.451.374	16.881.920.340	17.645.632.215
		= 20,71 %	= 12,80%	= 13,97 %

Lampiran: 5a. HASIL PENILAIAN RESPONDEN FAKTOR EKSTERNAL

No	MASALAH	RESPONDEN															rata rata	Bo bot	
		1	2	3	4	5	6	7	8	9	10	11	12	13	14	15			
1	PELUANG Hard khrom Plating sudah dikenal di lingkungan Industri Iklim berusaha membaik, kebijakan prioritas penanganan ekonomi dan pemberdayaan pengusaha kecil dan koperasi oleh pemerintah Naiknya nilai valas mengakibatkan permintaan jasa dim negeri naik Cuaca tidak mempengaruhi usaha Pemilihan Palangan potensial industri serat sintetis dan tekstil dengan kondisi permintaan lebih besar dibanding penawaran Pemasok bahan baku banyak pilihan dan tidak monopoli Jumlah perusahaan pesaing pada industri serat sintetis dan tekstil relatif sedikit Barang suplemen impor mahal	1	0.8	1	0.8	0.8	1	0.8	0.8	1	0.8	0.8	1	0.8	0.8	1	0.8	0.89	0.123
2		0.6	0.6	0.6	0.6	0.4	0.4	0.4	0.4	0.6	0.4	0.6	0.4	0.6	0.6	0.6	0.6	0.52	0.072
3		0.6	0.4	0.6	0.6	0.4	0.4	0.6	0.6	0.6	0.6	0.6	0.4	0.6	0.6	0.6	0.6	0.55	0.075
4		0.2	0.2	0.2	0.2	0.2	0.2	0.2	0.2	0.2	0.2	0.2	0.2	0.2	0.2	0.2	0.2	0.20	0.028
5		1	0.8	0.8	1	0.8	0.8	1	0.8	0.8	0.8	0.8	0.8	0.8	0.8	0.8	1	0.87	0.119
6	Pemasok bahan baku banyak pilihan dan tidak monopoli Jumlah perusahaan pesaing pada industri serat sintetis dan tekstil relatif sedikit	0.8	0.6	0.6	0.8	0.6	0.4	0.6	0.4	0.6	0.4	0.6	0.6	0.6	0.6	0.8	0.4	0.63	0.086
7		1	0.8	0.8	1	0.8	0.8	1	1	1	0.8	1	0.8	1	0.8	0.8	0.8	0.89	0.123
8	Barang suplemen impor mahal Sub Total	0.8	0.6	0.6	0.8	0.6	0.6	0.8	0.8	0.8	0.6	0.8	0.6	0.8	0.8	0.8	0.8	0.72	0.069
		0	4.8	5.2	5.8	1.8	2.4	5.6	5	5.1	5.2	5.4	4.8	5.4	5.4	5.8	79.0	5.267	0.726
	ANCAMAN																		
1	Pertumbuhan ekonomi minus Kepercayaan industri terhadap kualitas pekerjaan perusahaan dalam negeri yang belum merata Penemuan Teknologi baru yang efisien	0.6	0.6	0.4	0.6	0.4	0.4	0.6	0.6	0.6	0.4	0.6	0.4	0.6	0.4	0.4	0.4	0.51	0.070
3		0.8	0.6	0.8	0.6	0.6	0.6	0.8	0.8	0.8	0.8	0.8	0.8	0.8	0.8	0.8	0.8	0.68	0.074
4		0.8	0.8	1	0.8	1	1	1	0.8	0.8	0.6	0.8	0.6	0.6	0.6	0.8	0.8	0.80	0.110
		2.2	2	2.2	3	2	2	2.4	2.2	2	1.8	2	1.6	1.8	1.6	2	29.8	1.987	0.274
	Total	8.2	6.8	7.4	7.8	6.8	6.4	8	7.2	7.4	6.4	7.2	7	7.8	109	7.253	1.060		

No	MASALAH	RESPONDEN															Jum lah	rata rata	Bo bol		
		1	2	3	4	5	6	7	8	9	10	11	12	13	14	15					
KEKUATAN																					
1	Perusahaan murni bertujuan bisnis (profit oriented)	0,6	0,6	0,6	0,6	0,6	0,6	0,8	0,6	0,6	0,8	0,6	0,6	0,8	0,6	0,6	0,8	0,6	9,8	0,65	0,076
2	Kemampuan untuk memanfaatkan hard khrom plating	0,8	0,8	0,8	0,6	0,8	0,6	0,6	0,8	0,6	0,8	0,6	0,6	0,8	0,8	0,6	0,8	0,6	10,6	0,71	0,082
3	Kemampuan memenuhi spek teknis	0,8	1,0	0,8	0,8	1,0	0,8	0,8	1,0	0,8	0,8	1,0	0,6	0,8	0,8	0,6	0,8	0,6	12,4	0,83	0,096
4	Biaya produksi rendah dan tarif kompetitif	0,6	0,6	0,8	0,6	0,6	0,6	0,6	0,6	0,8	0,6	0,6	0,6	0,8	0,6	0,6	0,8	0,6	9,2	0,61	0,072
5	Kerjasama dgn Lembaga Ilmu Pengetahuan dan inovasi sendiri dalam proses produksi.	0,6	0,8	0,6	0,8	0,6	0,6	0,6	0,8	0,6	0,8	0,6	0,6	0,8	0,6	0,6	0,8	0,6	10,2	0,68	0,079
6	Pengelola yang tahu masalah electro plating dan Plasma coating	0,8	0,8	0,8	0,6	0,8	0,6	0,8	0,6	0,6	0,8	0,6	0,6	0,8	0,6	0,8	0,8	0,6	10,6	0,71	0,082
7	Motivasi kerja karyawan yang baik	0,8	0,6	0,8	0,6	0,6	0,6	0,8	0,6	0,6	0,8	0,6	0,6	0,8	0,6	0,6	0,8	0,6	10,0	0,67	0,078
8	Kondisi keuangan perusahaan	0,8	0,8	0,6	0,8	0,6	0,6	0,8	0,6	0,6	0,8	0,6	0,6	0,8	0,6	0,6	0,8	0,6	10,4	0,69	0,081
	SLB TOTAL	6	6	6	5	6	5	6	5	6	5	5	5	5	5	5	5	52	8,3	5,547	0,647
KELEMAHAN																					
1	Cakupan layanan terbatas	0,6	0,4	0,6	0,4	0,6	0,8	0,4	0,6	0,4	0,4	0,6	0,4	0,6	0,4	0,6	0,4	0,6	8,0	0,53	0,062
2	Sarana dan distribusi yang kurang baik	0,6	0,6	0,4	0,4	0,6	0,6	0,6	0,6	0,6	0,6	0,6	0,6	0,6	0,6	0,6	0,6	0,6	7,8	0,52	0,064
3	Promosi yang belum dilakukan secara baik	0,8	0,8	0,8	0,8	0,8	0,6	0,8	0,8	0,8	0,8	0,8	0,8	0,8	0,8	0,8	0,8	0,6	10,8	0,72	0,084
4	Sarana yang masih belum lengkap menyebabkan pelayanan berwujud tempat.	0,8	0,8	0,8	0,6	0,8	0,8	0,8	0,8	0,8	0,8	0,8	0,8	0,8	0,8	0,8	0,8	0,6	10,8	0,72	0,084
5	Tingkat kegagalan proses dan retur barang cukup tinggi	0,6	0,4	0,6	0,6	0,6	0,4	0,4	0,4	0,4	0,4	0,4	0,4	0,4	0,4	0,4	0,4	0,4	8,0	0,53	0,062
	SLB TOTAL	3	3	3	3	3	3	3	3	3	3	3	3	3	3	3	3	2,8	45,4	3,027	0,353
	TOTAL	9	9	9	8	9	8	9	8	9	8	8	8	8	8	8	8	8	53,7	8,573	1,000

Lampiran: 6a. Penilaian responden untuk Rating masalah Eksternal

No	MASALAH	RESPONDEN			HASIL RAPAT	KET
		1	2	3		
PELUANG						
1	Hard khrom Plating sudah dikenal di lingkungan Industri	2	3	3	3	
2	Iklm berusaha membaik, kebijakan prioritas penanganan ekonomi dan pemberdayaan pengusaha kecil dan koperasi oleh pemerintah.	2	2	3	2	
3	Naiknya nilai valas mengakibatkan permintaan jasa dlm negeri naik.	2	2	2	2	
4	Cuaca tidak mempengaruhi usaha	1	1	1	4	
5	Pemilihan Pelanggan potensial industri serat sintetis dan tekstil dengan kondisi permintaan lebih besar dibanding penawarannya.	1	3	3	3	
6	Pemasok bahan baku banyak pilihan dan tidak monopoli.	4	4	3	4	
7	Jumlah perusahaan pesaing pada industri serat sintetis dan tekstil relatif sedikit.	4	4	4	4	
8	Barang impor mahal	3	3	2	3	
Sub Total		19	22	21		
ANCAMAN						
1	Pertumbuhan ekonomi minus	4	4	4	4	
2	Kepercayaan industri terhadap kualitas pekerjaan perusahaan dalam negeri yang belum merata.	4	3	3	3	
3	Penemuan Teknologi baru yang efisien.	1	1	1	1	
Sub Total		9	8	8		
Total		28	30	29		

Lampiran : 6b. Penilaian responden untuk Rating masalah Internal

No	MASALAH	RESPONDEN			HASIL RAPAT	KET
		1	2	3		
KEKUATAN						
1	Perusahaan murni berfungsi bisnis (profit oriented)	2	2	3	2	
2	Kemampuan untuk memanfaatkan hard khrom plating	4	4	4	4	
3	Kemampuan memenuhi spek teknis	4	4	4	4	
4	Biaya produksi rendah dan tarif kompetitif.	4	4	3	4	
5	Kerjasama dgn Lembaga Ilmu Penge- tahuan dan inovasi sendiri dalam proses produksi.	3	2	4	4	
6	Pengelola yang tahu masalah electro pating dan Plasma coating	2	4	4	4	
7	Motivasi kerja karyawan yang bak	4	4	4	4	
8	Kondisi keuangan perusahaan	4	4	3	3	
SUB TOTAL						
KELEMAHAN						
1	Cakupan layanan terbatas	1	2	2	2	
2	Salura n distribusi tergantung fihak ketiga	2	2	2	2	
3	Promosi yang belum dilakukan secara baik .	1	1	1	1	
4	Sarana yang masih belum lengkap menyebabkan pelanggan berpindah tempat.	1	1	1	1	
5	Tingkat kegagalan proses dan retur barang cukup tinggi	2	1	2	2	
SUB TOTAL						
TOTAL						

PERKIRAAN RUGI/LABA PROYEK PLASMA COATING

URAIAN	TAHUN KE:					
	1	2	3	4	5	6
	Rp	Rp	Rp	Rp	Rp	Rp
PENDAPATAN						
Hasi Usaha	3.851.769.168	4.236.946.272	4.660.641.648	5.126.704.128	5.639.375.664	6.203.313.792
PENGELUARAN						
Biaya Operasional						
Biaya Bahan	496.260.904	600.475.721	720.570.980	858.680.136	1.017.205.903	1.198.849.922
Biaya listrik	21.688.882	25.718.848	30.290.221	35.475.737	41.357.311	48.027.049
Biaya Pegawai	360.750.000	396.825.000	476.190.000	619.047.000	804.761.100	1.046.189.430
Administrasi Umum	62.700.000	68.970.000	75.240.000	81.510.000	87.780.000	94.050.000
Lain-lain pengeluaran	15.000.000	16.500.000	18.000.000	19.500.000	21.000.000	22.500.000
Sub total	956.399.786	1.108.489.569	1.320.291.201	1.614.212.873	1.972.104.314	2.409.616.401
Penyusutan	562.900.000	562.900.000	562.900.000	562.900.000	562.900.000	562.900.000
Amortisasi	20.000.000	20.000.000	20.000.000	20.000.000	20.000.000	20.000.000
Sub Total	582.900.000	582.900.000	582.900.000	582.900.000	582.900.000	582.900.000
Pembayaran hutang:						
Pokok cicilan	700.000.000	700.000.000	700.000.000	700.000.000	700.000.000	700.000.000
Bunga	1.050.000.000	840.000.000	630.000.000	420.000.000	210.000.000	210.000.000
Sub total	1.750.000.000	1.540.000.000	1.330.000.000	1.120.000.000	910.000.000	910.000.000
TOTAL BIAYA	3.289.299.786	3.231.389.569	3.233.191.201	3.317.112.873	3.465.004.314	3.992.516.401
Total Rugi/Laba sebelum Pajak (EBIT)	562.469.382	1.005.556.703	1.427.450.447	1.809.591.255	2.174.371.350	3.210.797.391
PAJAK (TAX)	180.614.284	335.694.846	483.357.656	617.106.939	744.779.973	1.107.529.087
LABA BERSIH SETELAH PAJAK (EAT)	381.855.098	669.861.857	944.092.791	1.192.484.316	1.429.591.377	2.103.268.304

Lampiran: 7b PROYEKSI ALIRAN KAS (PROJECTED CASH FLOW)
 PROYEK PLASMA COATING

URAIAN	TAHUN KE:						
	1	2	3	4	5	6	
	Rp	Rp	Rp	Rp	Rp	Rp	
1 Laba setelah Pajak	381.855.098	669.861.857	944.092.791	1.192.484.316	1.429.591.377	2.103.268.304	2.190.999.000
Penyusutan	562.900.000	562.900.000	562.900.000	562.900.000	562.900.000	562.900.000	562.900.000
Amortisasi	20.000.000	20.000.000	20.000.000	20.000.000	20.000.000	20.000.000	20.000.000
2 Kas Masuk (cash In)	964.755.098	1.252.761.857	1.526.992.791	1.775.384.316	2.012.491.377	2.686.168.304	2.773.899.000
Modal kerja	956.399.786						
3 Net cash flow	8.355.312	1.252.761.857	1.526.992.791	1.775.384.316	2.012.491.377	2.686.168.304	2.773.899.000
4 Total Kas kumulatif	8.355.312	1.261.117.169	2.788.109.960	4.563.494.276	6.575.985.653	9.262.153.957	12.036.052.957