

## LAMPIRAN I : Sampel Populasi

Dalam melakukan penelitian ini dibutuhkan sampel pada populasi. Populasi dalam penelitian ini adalah jumlah penduduk Kota Tangerang yang berusia 17-45 tahun. Berikut merupakan tabel jumlah penduduk Kota Tangerang berdasarkan umur:

Kelompok Umur	2018		
	Penduduk menurut Kelompok Umur dan Jenis Kelamin di Kota Tangerang		
	Laki-laki	Perempuan	Laki-laki+Perempuan
15-19	80 890	82 836	163 726
20-24	103 259	98 223	201 482
25-29	115 574	110 924	226 498
30-34	113 791	107 997	221 788
35-39	99 537	97 449	196 986
40-44	87 800	85 469	173 269
45-49	74 978	72 357	147 335

Berdasarkan tabel diatas maka minimum ukuran sampel dapat dicari dengan menggunakan rumus slovin sebagai berikut:

$$n = \frac{N}{1 + N(e)^2}$$

Diketahui:

$$N = 133108$$

$$e = 10\%$$

Maka,

$$n = \frac{1331084}{1 + 133108 (10\%)^2}$$

$$n = \frac{1331084}{1331.84}$$

$$n = 99,992 \sim 100$$

Maka ukuran sampel yang akan digunakan dalam penelitian ini berdasarkan perhitungan menggunakan rumus Slovin adalah 100 responden, dengan error rate sebesar 10%.

LAMPIRAN II : KUESIONER  
KUESIONER PENELITIAN TUGAS AKHIR  
FAKULTAS TEKNIK  
UNIVERSITAS ESA UNGGUL

No Kuisisioner :

Kepada

Yth. Sdr/i Responden

Dengan hormat,

Saya mahasiswa Teknik Industri Fakultas Teknik Universitas Esa Unggul akan melakukan survey mengenai ‘ANALISIS KELAYAKAN USAHA PADA “AKA PARTY PROJECT” DI TANGERANG DITINJAU DARI ASPEK PASAR, TEKNIS DAN FINANSIAL’

Kami menyadari bahwa pengisian kuisisioner ini mengganggu kesibukan dan waktu Saudara/i. Untuk itu kami sangat berterima kasih atas perhatian Saudara/i yang bersedia meluangkan waktu untuk mengisi kuisisioner ini. Semoga partisipasi dan bantuan Saudara/I dapat berguna dan memberikan masukan yang berarti dalam penelitian ini. Terima kasih

Hormat Saya,

Rifqi Muzhaffar

20160201057

## LAMPIRAN II : KUESIONER (Lanjutan)

---

Petunjuk Pengisian Kuisisioner:

1. Untuk Bagian Identitas Responden dan Perilaku Konsumen. Mohon diberi tanda silang (X) pada pilihan tanggapan yang paling sesuai dengan keadaan yang Saudara/i rasakan atau alami.
2. Untuk Bagian Penilaian Konsumen, Mohon diberi tanda checklist (√) pada pilihan tanggapan yang paling sesuai dengan keadaan yang Saudara/i rasakan atau alami.
3. Mohon dijawab tanpa pengaruh apapun, peneliti menjamin kerahasiaan jawaban Saudara/i.
4. Adapun kuesioner ini ditunjukkan kepada masyarakat berusia 17-45 tahun berdomisili di kota tangerang, pernah menggunakan jasa *party planner* / tertarik menggunakan jasa party planner.

### I. IDENTITAS RESPONDEN

1. Jenis kelamin:
  - a. Laki-laki
  - b. Perempuan
2. Berapa usia anda?
  - a. 17- 25 tahun
  - c. 36-45 tahun
  - b. 26-35 tahun
3. Apakah pekerjaan anda?
  - a. Pelajar
  - d. Pegawai Negri
  - b. Mahasiswa/i
  - e. Pegawai Swasta
  - c. Wiraswasta
  - f. Lainnya:

### II. PERILAKU KONSUMEN

4. Apakah anda pernah menggunakan jasa party planner ?
  - a. Ya
  - b. Tidak
5. Darimanakah anda mengetahui jasa party planner?
  - a. Sosial Media
  - c. Situs Internet
  - b. Brosur
  - d. Lainnya..

6. Berapa rata-rata biaya yang dikeluarkan untuk pemesanan jasa party planner?
- a. <Rp 500.000,00                      c. Rp 1.000.001,00 - Rp 2.000.000,00
- b. Rp 500.001,00 – Rp 1.000.000,00      d. >Rp 2.000.001,00

### III. MINAT JASA

Aka Party Project Planner merupakan usaha yang bergerak dibidang jasa penyediaan party planner.

Aka Party Project Planner melakukan pemasaran secara online.

Aka Party Project menyediakan berbagai macam acara dekorasi seperti : Photo booth, Aqiqah decoration, Walimatul ursy, Birthday party, khitanan, mini pelaminan, konsep acara, dll. Dan harga yang kompetitif.

Aka Party Project membuat dekorasi yang elegan, dengan bunga - bunga yang indah, membuat acara anda menjadi berkesan dan tak terlupakan..



7. Apakah dalam 3-6 bulan kedepan anda berencana akan mengadakan acara dan menggunakan jasa party planner?
- a. Ya    b. Tidak
8. Berdasarkan penjelasan diatas, Apakah anda ingin menggunakan jasa Aka party planner?
- a. Ya Berminat                                      b. Tidak Berminat
- jika anda menjawab tidak, berarti pertanyaan berakhir  
jika anda menjawab ya, berarti bisa melanjutkan ke pertanyaan selanjutnya.

9. Jika harga jasa penyewaan party planner memiliki rentang harga antara Rp. 750.000- Rp. 1.700.000 apakah anda bersedia menggunakan jasa aka Party planner?

a. Iya

b. Tidak

#### IV PENILAIAN RESPONDEN

Mohon diisi dengan memberi tanda (√) di kolom jawaban yang sesuai dengan pengalaman anda.

No	Kriteria	Sangat Penting	Penting	Cukup Penting	Tidak Penting	Sangat Tidak Penting
10.	Harga yang ditawarkan					
11.	Kesesuaian harga dengan kualitas					
12.	Potongan harga / diskon					
13.	Party planner mampu membuat acara dengan tema yang berbeda					
14.	Keterampilan dan kecepatan pelayanan pegawai					
15.	Variansi paket dekorasi					
16.	Testimoni dari pelanggan sebelumnya					
17.	Keberagaman					

	media promosi untuk mendapatkan informasi					
--	---	--	--	--	--	--



18. Jika paket yang ditawarkan seperti yang ada di foto, Apakah anda ingin menggunakan jasa Aka party project?

a. Berminat

b. Tidak Berminat

### LAMPIRAN III : Pengkodean Kuesioner

#### Identitas Responden

No	Aspek Penilaian	Variabel	Kategori Nilai	Nilai
1	Jenis Kelamin	V1.1	Laki-laki	1
			Perempuan	2
2	Usia	V1.2	17-25 tahun	1
			26-35 tahun	2
			36-45 tahun	3
3	Pekerjaan	V1.3	Mahasiswa/i	1
			Pelajar	2
			Pegawai Swasta	3
			Wiraswasta	4
			Pegawai Negri	5
			Other	6

#### Perilaku Responden

No	Aspek Penilaian	Variabel	Kategori Nilai	Nilai
4	Pernah menggunakan jasa party planner	V2.1	Ya	1
			Tidak	2
5	darimanakah mengetahui jasa party planner	V2.2	Social Media	1
			Brosur	2
			Situs Internet	3
			Other..	4
6	Rata-Rata Biaya Pemesanan	V2.3	<500000	1
			500001-1000000	2
			1000001-2000000	3
			>2000000	4

#### Penilaian Responden

No	Aspek Penilaian	Variabel	Kategori Nilai	Nilai
7	Harga Jasa Party Planner	V4.1	Sangat Tidak Mahal	1
			Tidak Mahal	2
			Cukup Mahal	3
			Mahal	4
			Sangat Mahal	5
8	Kesesuain Harga dengan Kualitas	V4.2	Sangat Tidak Penting	1
			Tidak Penting	2
			Cukup Penting	3
			Penting	4
			Sangat Penting	5
9	Potongan harga	V4.3	Sangat Tidak Penting	1
			Tidak Penting	2
			Cukup Penting	3
			Penting	4
			Sangat Penting	5
10	Membuat Acara dengan tema yang berbeda-beda	V4.4	Sangat Tidak Penting	1
			Tidak Penting	2
			Cukup Penting	3
			Penting	4
			Sangat Penting	5

11	Keterampilan dan kecepatan pelayanan pegawai	V4.5	Sangat Tidak Penting	1
			Tidak Penting	2
			Cukup Penting	3
			Peting	4
			Sangat Penting	5
12	Variansi Paket Dekorasi	V4.6	Sangat Tidak Penting	1
			Tidak Penting	2
			Cukup Penting	3
			Peting	4
			Sangat Penting	5
13	Testimoni dari Pelanggan Sebelumnya	V4.7	Sangat Tidak Penting	1
			Tidak Penting	2
			Cukup Penting	3
			Peting	4
			Sangat Penting	5
15	Keberagaman media promosi untuk mendapatkan informasi	V4.8	Sangat Tidak Penting	1
			Tidak Penting	2
			Cukup Penting	3
			Peting	4
			Sangat Penting	5

#### Minat Jasa

No	Aspek Penilaian	Variabel	Kategori Nilai	Nilai
1	Pengetahuan responden terhadap terhadap jasa yang ditawarkan	V4.1	Ya	1
			Tidak	2
2	Ketertarikan terhadap paket yang ditawarkan	V4.2	Ya	1
			Tidak	2
3	Bemnat dan mampu menggunakan jasa Aka Party Planner	V4.3	Ya	1
			Tidak	2



LAMPIRAN IV : Rekapitulasi Kuesioner

Responden	Identitas Responden		
	V1.1	V1.2	V1.3
1	2	1	1
2	2	1	2
3	2	1	3
4	2	3	3
5	2	2	6
6	2	1	1
7	2	1	3
8	1	1	1
9	2	1	1
10	1	1	1
11	1	1	1
12	1	1	1
13	1	1	1
14	2	2	5
15	1	1	1
16	1	1	1
17	2	2	5
18	1	1	1
19	2	2	5
20	2	1	1
21	2	1	1
22	2	1	1
23	2	1	1
24	2	1	1
25	1	1	1
26	2	1	1
27	2	1	3
28	2	1	3
29	1	1	3
30	1	1	1
31	2	1	4
32	1	1	1
33	2	1	1
34	1	2	6
35	2	1	1

Responden	Identitas Responden		
	V1.1	V1.2	V1.3
36	2	1	1
37	2	1	1
38	1	1	1
39	2	3	6
40	1	1	1
41	1	1	1
42	2	1	3
43	2	1	4
44	1	1	1
45	1	1	3
46	1	1	1
47	2	1	3
48	2	1	3
49	2	1	3
50	2	1	3
51	1	1	1
52	2	1	1
53	2	1	3
54	1	1	1
55	1	1	1
56	1	1	1
57	1	3	6
58	1	1	1
59	1	3	4
60	1	3	4
61	1	2	4
62	1	2	4
63	2	1	1
64	1	1	3
65	2	1	3
66	1	1	1
67	1	1	1
68	1	2	5
69	1	1	4
70	1	3	4

LAMPIRAN IV : Rekapitulasi Kuesioner (Lanjutan)

Responden	Identitas Responden		
	V1.1	V1.2	V1.3
71	1	2	3
72	1	2	3
73	1	1	4
74	2	1	1
75	2	1	1
76	2	1	1
77	2	1	3
78	2	3	5
79	2	1	1
80	2	1	4
81	2	1	3
82	2	3	5
83	2	3	5
84	2	2	5
85	2	3	5
86	1	3	5
87	2	2	5
88	2	1	6
89	2	3	5
90	2	3	5
91	1	3	5
92	1	3	5
93	2	1	1
94	2	2	3
95	2	1	1
96	1	1	1
97	2	1	1
98	1	1	1
99	2	2	4
100	1	2	3

LAMPIRAN IV : Rekapitulasi Kuesioner (Lanjutan)

Responden	Prilaku Konsumen		
	V2.1	V2.2	V2.3
1	1	1	1
2	2	3	3
3	1	1	3
4	1	1	4
5	2	3	2
6	1	4	4
7	1	1	2
8	2	3	1
9	2	3	3
10	2	1	2
11	1	1	2
12	1	1	2
13	1	4	4
14	2	1	4
15	2	1	1
16	2	1	3
17	2	1	3
18	2	4	3
19	1	1	3
20	1	3	2
21	2	3	3
22	2	1	3
23	1	2	4
24	2	1	2
25	2	3	2
26	2	1	3
27	2	4	2
28	2	1	4
29	2	1	4
30	2	1	3
31	2	1	2
32	2	2	2
33	1	4	4
34	1	1	2
35	1	1	2

Responden	Prilaku Konsumen		
	V2.1	V2.2	V2.3
36	1	1	2
37	1	1	2
38	2	1	3
39	2	1	2
40	1	3	3
41	2	3	2
42	1	1	3
43	1	1	3
44	2	1	2
45	1	1	3
46	2	2	3
47	2	1	3
48	2	1	4
49	2	1	2
50	2	1	3
51	1	4	2
52	1	1	2
53	1	1	3
54	1	1	4
55	2	1	4
56	2	3	3
57	1	3	2
58	1	2	1
59	1	2	2
60	2	4	3
61	1	1	3
62	2	2	2
63	1	4	4
64	1	3	2
65	1	1	2
66	2	1	3
67	2	1	2
68	1	3	4
69	2	3	3
70	1	2	1

Responden	Prilaku Konsumen		
	V2.1	V2.2	V2.3
71	1	1	3
72	1	1	3
73	2	1	2
74	1	1	2
75	2	1	4
76	2	1	2
77	2	1	3
78	1	2	3
79	1	1	2
80	2	4	3
81	1	1	2
82	1	2	4
83	2	1	4
84	2	3	4
85	1	2	4
86	2	1	3
87	1	1	2
88	2	1	3
89	2	4	2
90	1	1	3
91	1	1	3
92	1	3	3
93	2	1	3
94	1	1	2
95	2	1	1
96	1	1	3
97	2	1	4
98	1	1	3
99	1	1	3
100	1	3	2

LAMPIRAN IV : Rekapitulasi Kuesioner (Lanjutan)

Responden	Penilaian Konsumen							
	V3.1	V3.2	V3.3	V3.4	V3.5	V3.6	V3.7	V3.8
1	4	5	2	5	5	4	5	5
2	5	5	5	4	5	4	4	4
3	5	5	5	5	5	5	5	5
4	4	4	4	5	5	5	4	5
5	4	4	4	5	5	5	5	5
6	5	5	5	4	4	4	4	3
7	5	5	4	4	4	4	5	4
8	4	5	5	4	4	4	5	5
9	5	5	5	5	5	5	5	5
10	4	5	5	5	5	5	4	4
11	3	4	5	5	4	5	4	4
12	5	5	5	5	5	5	5	3
13	4	5	4	4	5	5	4	5
14	5	5	5	5	5	4	4	5
15	3	3	3	4	3	3	3	3
16	5	5	5	4	4	3	4	5
17	3	3	5	3	3	3	3	4
18	3	5	4	5	5	3	3	5
19	3	3	3	3	3	3	4	4
20	3	3	4	5	4	4	5	4
21	5	5	5	4	4	4	5	5
22	4	5	5	4	5	4	4	4
23	5	5	5	5	5	5	5	5
24	5	5	3	5	5	5	5	5
25	5	5	4	5	5	5	5	5
26	5	5	5	5	5	5	5	5
27	4	5	4	5	5	4	5	5
28	4	5	5	4	5	5	5	4
29	4	5	3	3	5	4	3	5
30	5	5	2	5	5	5	4	4
31	5	5	5	4	5	5	4	4
32	2	5	5	3	5	5	5	5
33	5	5	5	4	4	4	4	3
34	3	5	3	3	5	4	3	3
35	5	5	4	4	2	3	4	5

Responden	Penilaian Konsumen							
	V3.1	V3.2	V3.3	V3.4	V3.5	V3.6	V3.7	V3.8
36	5	5	5	5	5	5	5	5
37	5	5	5	5	5	5	5	5
38	5	5	5	5	5	5	5	3
39	5	5	5	2	5	5	5	5
40	5	4	5	5	4	4	5	5
41	5	3	5	3	5	3	4	5
42	5	5	5	5	5	5	5	5
43	5	5	4	4	5	5	4	5
44	5	5	3	5	4	5	3	3
45	4	5	4	5	4	4	3	4
46	5	5	5	5	5	5	3	5
47	5	5	3	5	5	5	4	4
48	4	5	5	4	5	5	5	4
49	5	5	5	5	5	5	5	5
50	5	5	5	5	5	5	5	5
51	5	5	5	5	5	5	5	5
52	5	4	5	3	5	3	3	3
53	5	5	5	5	5	5	5	5
54	4	4	5	5	5	4	5	4
55	4	5	3	4	5	4	4	5
56	3	5	4	3	5	4	4	3
57	5	5	5	4	5	5	5	5
58	3	4	4	3	3	3	3	4
59	4	5	5	5	5	4	5	5
60	3	5	5	5	5	5	5	5
61	5	4	5	4	5	5	5	5
62	5	5	5	5	5	5	5	5
63	5	5	5	5	5	5	5	5
64	5	5	5	5	5	5	5	5
65	5	5	4	4	4	4	5	4
66	3	5	5	3	5	3	3	3
67	5	5	4	4	5	4	5	5
68	5	5	5	5	5	5	5	5
69	5	4	5	5	5	5	5	5
70	4	5	5	4	5	5	5	5

Responden	Penilaian Konsumen							
	V3.1	V3.2	V3.3	V3.4	V3.5	V3.6	V3.7	V3.8
71	5	5	5	5	5	5	5	5
72	5	4	4	5	5	5	5	5
73	5	5	5	5	5	5	5	5
74	3	5	5	5	3	4	3	3
75	5	5	4	5	5	5	5	5
76	3	3	4	4	4	3	3	3
77	5	5	5	5	5	5	5	5
78	5	4	5	5	5	5	5	5
79	5	5	5	5	5	5	5	4
80	5	5	5	5	4	4	5	4
81	5	5	4	4	4	4	5	4
82	5	5	5	5	5	5	5	5
83	4	5	5	5	5	5	5	5
84	3	3	3	3	3	5	5	5
85	3	4	3	4	5	4	3	5
86	5	5	5	5	5	5	5	5
87	5	5	5	5	5	5	5	5
88	5	5	5	5	5	5	5	5
89	5	5	4	5	5	4	5	5
90	3	4	4	4	4	4	5	5
91	4	5	4	5	4	4	3	4
92	4	5	5	5	5	5	5	5
93	5	5	5	5	5	5	5	5
94	5	5	5	4	5	4	5	5
95	4	5	5	5	5	4	5	4
96	5	5	4	5	5	4	4	4
97	5	5	5	5	5	5	5	5
98	5	5	5	5	5	4	5	5
99	5	5	5	5	5	4	5	5
100	4	5	4	5	5	5	5	5

LAMPIRAN IV : Rekapitulasi Kuesioner (Lanjutan)

Responden	Peminatan Konsumen		
	V4.1	V4.2	V4.3
1	1	1	1
2	1	1	1
3	1	1	1
4	1	1	1
5	1	1	1
6	1	1	1
7	1	1	1
8	1	1	1
9	1	1	1
10	1	1	1
11	1	1	1
12	1	1	1
13	1	1	1
14	1	1	1
15	1	1	2
16	1	1	1
17	1	1	1
18	1	1	1
19	1	1	1
20	1	1	2
21	1	1	1
22	1	1	1
23	2	2	2
24	2	2	2
25	2	2	2
26	1	1	2
27	1	1	1
28	2	2	2
29	1	1	1
30	1	1	1
31	1	1	1
32	1	1	1
33	1	1	1
34	1	1	1
35	2	1	1

Responden	Peminatan Konsumen		
	V4.1	V4.2	V4.3
36	2	1	1
37	2	1	1
38	1	2	1
39	1	1	1
40	1	1	1
41	1	1	1
42	1	1	1
43	1	1	1
44	2	2	2
45	1	1	1
46	2	2	2
47	1	1	1
48	2	2	2
49	1	1	1
50	1	1	1
51	1	1	1
52	1	1	1
53	1	1	1
54	1	1	1
55	2	2	2
56	2	1	2
57	1	1	1
58	1	2	1
59	1	1	1
60	1	1	1
61	1	1	1
62	1	1	1
63	1	1	1
64	1	1	1
65	1	1	1
66	1	1	1
67	1	1	1
68	1	1	1
69	1	1	1
70	1	1	1



Responden	Peminatan Konsumen		
	V4.1	V4.2	V4.3
71	1	1	1
72	1	1	1
73	1	1	1
74	1	1	1
75	1	1	1
76	2	2	2
77	1	1	1
78	1	1	1
79	1	1	1
80	1	1	1
81	1	1	1
82	1	1	1
83	1	1	1
84	1	1	1
85	1	1	1
86	2	2	2
87	1	2	1
88	1	1	1
89	2	2	2
90	1	1	1
91	1	1	1
92	1	1	1
93	1	1	1
94	1	1	1
95	1	2	1
96	1	1	1
97	2	1	2
98	1	1	1
99	1	1	1
100	1	1	1

LAMPIRAN V : Data Aspek Pasar

Pasar Potensial			Pasar Sasaran			Pasar Tersedia		
Jumlah Berminat	Jumlah Tidak Berminat	Total	Jumlah Berminat	Jumlah Tidak Berminat	Total	Jumlah Berminat	Jumlah Tidak Berminat	Total
84	16	100	84	16	100	85	15	100
84%	16%	100%	84%	16%	100%	85%	15%	100%

<b>Jumlah Keseluruhan</b>	1.331.084
<b>Pasar Potensial</b>	1.118.111
<b>Pasar Tersedia</b>	950.394
<b>Pasar Sasaran</b>	798.331
<b>Potensial Demand Per Orang</b>	399

Tahun	2021	2022	2023	2024	2025
<b>Estimasi demand</b>	399	407	416	424	433

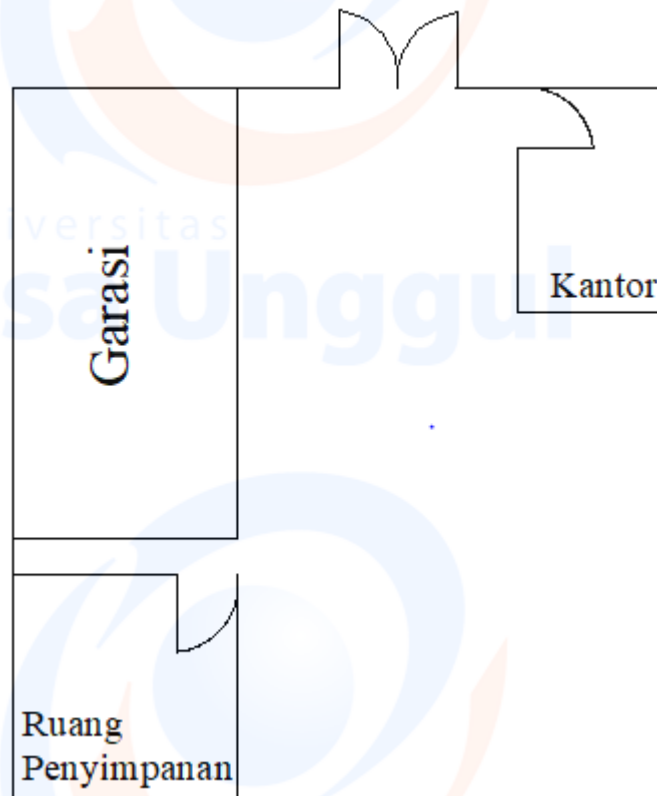
Jumlah keseluruhan merupakan jumlah masyarakat berumur 17-45 tahun yang berada di kota Tangerang. Total pasar potensial merupakan perhitungan dari persentase pasar potensial dan jumlah keseluruhan. Untuk total pasar tersedia didapatkan dari perhitungan persentase pasar tersedia dengan total pasar potensial dan untuk total pasar sasaran didapatkan dari persentase pasar sasaran dengan total pasar tersedia. *Potensial demand* didapatkan dari perhitungan jumlah total tersedia dikalikan dengan persentase kesanggupan Pinasthi dalam melayani pesanan. Untuk estimasi *demand* tiap tahun nya meningkat sebesar 2,04% berdasarkan inflasi di Kota Tangerang.

## LAMPIRAN VI : Layout Bangunan

No	Nama Ruangan	Panjang	Lebar	Luas	Unit
1	Kantor	3	2	6	Meter
2	Garasi	6	3	18	Meter
3	Tempat Bahan Baku & Penyimpanan	3	3	9	Meter
Ukuran Dinding				0,152	Meter

Pada Aka Planner terdapat beberapa ruang. Aka Planner memiliki kantor untuk bertemu dengan konsumen, memiliki garasi untuk penyimpanan kendaraan operasional, dan juga terdapat tempat penyimpanan bahan baku.

Berikut merupakan layout dari aka party planner :



LAMPIRAN VII : Perencanaan Kapasitas

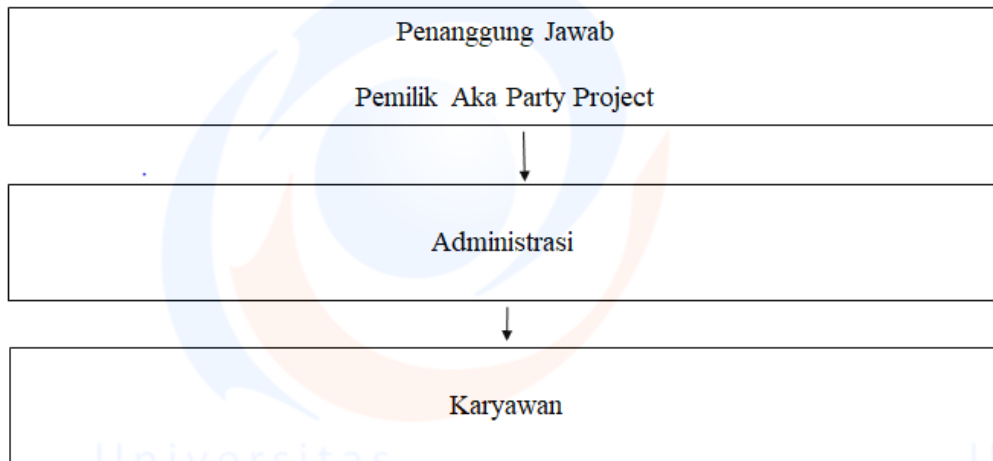
Paket	Bobot Proyeksi	2021	2022	2023	2024	2025
		399	407	416	424	433
Backdrop Curtain A	0,3	120	122	125	127	130
Backdrop Curtain B	0,2	80	81	83	85	87
Backdrop Curtain C	0,3	120	122	125	127	130
Backdrop Curtain D	0,2	80	81	83	85	87

Aka Planner memiliki 4 paket yang berbeda, untuk perhitungan bahan baku karena setiap paket memiliki bahan baku yang banyak bervariasi. Bahan baku Aka Planner disesuaikan dengan variasi paket yang ditawarkan.

## LAMPIRAN VIII : Sumber Daya Manusia

Keterangan	Jumlah
Pemilik	1
Karyawan	5
Supir	1
Admin	2

### Struktur Organisasi



Bagan diatas merupakan struktur organisasi dari Aka Planner. Pemilik dari Aka Planner yang memiliki kedudukan utama dalam usaha ini. Pemilik memiliki tanggung jawab atas segala kegiatan operasional dalam Aka Party Planner

## LAMPIRAN IX : Aspek Finansial

Aspek finansial merupakan pengumpulan data terakhir. Dalam mengumpulkan dan mengolah data aspek finansial dibutuhkan data-data pada aspek-aspek sebelumnya yang sudah dikumpulkan seperti data-data pada aspek teknis yang dibutuhkan dalam aspek finansial adalah biaya-biaya yang dikeluarkan oleh Pinasthi. Dan data demand pada aspek pasar untuk mengetahui pendapatan penjualan yang didapatkan. Estimasi pendapatan, laba rugi, *Cash flow*, dan untuk mengetahui NPV(*Net Present Value*), IRR (*Internal Rate of Return*), dan PBP (*Payback Period*).

LAMPIRAN III : Biaya Operasional

Tahun	2021	2022	2023	2024	2025
<b>Biaya Langsung</b>					
Biaya Tenaga Kerja Langsung	IDR 166.400.000	IDR 180.560.640	IDR 195.926.350	IDR 212.599.683	IDR 230.691.916
<b>Total Biaya Langsung</b>	IDR 166.400.000	IDR 180.560.640	IDR 195.926.350	IDR 212.599.683	IDR 230.691.916
<b>Biaya Overhead</b>					
Biaya Tenaga Kerja Tidak Langsung	IDR 111.150.000	IDR 120.608.865	IDR 130.872.679	IDR 142.009.944	IDR 154.094.991
Biaya Depresiasi	IDR 42.347.750	IDR 42.347.750	IDR 42.347.750	IDR 42.347.750	IDR 43.986.963
Biaya SIUP	IDR -	IDR -	IDR -	IDR -	IDR -
<b>Total Biaya Overhead</b>	IDR 153.497.750	IDR 162.956.615	IDR 173.220.429	IDR 184.357.694	IDR 198.081.953
<b>Total Biaya Produksi</b>	IDR 319.897.750	IDR 343.517.255	IDR 369.146.780	IDR 396.957.377	IDR 428.773.869
<b>Biaya Operasional</b>					
Biaya Listrik dan Air	IDR 12.255.000	IDR 12.730.494	IDR 13.224.437	IDR 13.737.545	IDR 14.270.562
Biaya Maintenance	IDR 10.000.000	IDR 10.388.000	IDR 10.791.054	IDR 11.209.747	IDR 11.644.686
Biaya Marketing	IDR 4.560.000	IDR 4.736.928	IDR 4.920.721	IDR 5.111.645	IDR 5.309.977
Biaya Habis Pakai	IDR 48.042.000	IDR 51.073.247	IDR 54.156.068	IDR 57.760.438	IDR 61.461.934
Biaya Internet	IDR 4.200.000	IDR 4.362.960	IDR 4.532.243	IDR 4.708.094	IDR 4.890.768
<b>Total Biaya Operasional</b>	IDR 79.057.000	IDR 83.291.629	IDR 87.624.523	IDR 92.527.470	IDR 97.577.927
<b>Total Biaya Produksi dan Operasional</b>	IDR 398.954.750	IDR 426.808.884	IDR 456.771.303	IDR 489.484.847	IDR 526.351.796

LAMPIRAN IV : Biaya Depresiasi

No	Item	Umur Ekonomis	2020	2021	2022	2023	2024	2025
1	Perkakas	5	IDR 500.000	IDR 100.000	IDR 100.000	IDR 100.000	IDR 100.000	IDR 100.000
2	Pot Bunga plastik	4	IDR 525.000	IDR 131.250	IDR 131.250	IDR 131.250	IDR 131.250	IDR 136.343
3	Kain Dekor	4	IDR 1.200.000	IDR 300.000	IDR 300.000	IDR 300.000	IDR 300.000	IDR 311.640
4	Lampu Hias LED	5	IDR 240.000	IDR 48.000	IDR 48.000	IDR 48.000	IDR 48.000	IDR 49.862
5	Gunting	4	IDR 40.000	IDR 10.000	IDR 10.000	IDR 10.000	IDR 10.000	IDR 10.388
6	Tinta Cetak	4	IDR 520.000	IDR 130.000	IDR 130.000	IDR 130.000	IDR 130.000	IDR 135.044
7	Chalkboard	4	IDR 200.000	IDR 50.000	IDR 50.000	IDR 50.000	IDR 50.000	IDR 51.940
8	Kursi Kayu	4	IDR 800.000	IDR 200.000	IDR 200.000	IDR 200.000	IDR 200.000	IDR 207.760
9	Karpet Rumput	4	IDR 600.000	IDR 150.000	IDR 150.000	IDR 150.000	IDR 150.000	IDR 155.820
10	Bunga Plastik	4	IDR 176.000	IDR 44.000	IDR 44.000	IDR 44.000	IDR 44.000	IDR 45.707
11	Daun Kering	2	IDR 250.000	IDR 125.000	IDR 125.000	IDR 125.000	IDR 125.000	IDR 129.850
12	Pallet wood	4	IDR 100.000	IDR 25.000	IDR 25.000	IDR 25.000	IDR 25.000	IDR 25.970
13	Rak kayu	4	IDR 800.000	IDR 200.000	IDR 200.000	IDR 200.000	IDR 200.000	IDR 207.760
14	Box kayu	4	IDR 720.000	IDR 180.000	IDR 180.000	IDR 180.000	IDR 180.000	IDR 186.984
15	Standing Flower	4	IDR 2.000.000	IDR 500.000	IDR 500.000	IDR 500.000	IDR 500.000	IDR 519.400
16	Fun Props	5	IDR 100.000	IDR 20.000	IDR 20.000	IDR 20.000	IDR 20.000	IDR 20.776
17	Tiang Backdrop	4	IDR 400.000	IDR 100.000	IDR 100.000	IDR 100.000	IDR 100.000	IDR 103.880
18	Pergola circle + Bunga	4	IDR 3.600.000	IDR 900.000	IDR 900.000	IDR 900.000	IDR 900.000	IDR 934.920
19	Daun Plastik	4	IDR 200.000	IDR 50.000	IDR 50.000	IDR 50.000	IDR 50.000	IDR 51.940
20	Tiang Gawang	4	IDR 300.000	IDR 75.000	IDR 75.000	IDR 75.000	IDR 75.000	IDR 77.910
21	Meja	4	IDR 1.550.000	IDR 387.500	IDR 387.500	IDR 387.500	IDR 387.500	IDR 402.535
22	Kursi	4	IDR 1.560.000	IDR 390.000	IDR 390.000	IDR 390.000	IDR 390.000	IDR 405.132
23	Papan tulis mini	4	IDR 50.000	IDR 12.500	IDR 12.500	IDR 12.500	IDR 12.500	IDR 12.985
24	Laptop	5	IDR 4.000.000	IDR 800.000	IDR 800.000	IDR 800.000	IDR 800.000	IDR 831.040
25	Printer	5	IDR 4.000.000	IDR 800.000	IDR 800.000	IDR 800.000	IDR 800.000	IDR 831.040
26	Mobil Pick Up	5	IDR 110.000.000	IDR 22.000.000	IDR 22.000.000	IDR 22.000.000	IDR 22.000.000	IDR 22.853.600
Total			IDR 134.431.000	IDR 27.728.250	IDR 27.728.250	IDR 27.728.250	IDR 27.728.250	IDR 28.800.226



LAMPIRAN X : Laporan Laba Rugi

	2021	2022	2023	2024	2025
Pendapatan Penjualan	IDR 518.915.111	IDR 550.045.617	IDR 583.043.690	IDR 618.021.367	IDR 655.097.408
<b>Total Pendapatan</b>	<b>IDR 518.915.111</b>	<b>IDR 550.045.617</b>	<b>IDR 583.043.690</b>	<b>IDR 618.021.367</b>	<b>IDR 655.097.408</b>
COGS					
Biaya Langsung					
Biaya Tenaga Kerja Lang	IDR 166.400.000	IDR 180.560.640	IDR 195.926.350	IDR 212.599.683	IDR 230.691.916
<b>Total Biaya Langsung</b>	<b>IDR 166.400.000</b>	<b>IDR 180.560.640</b>	<b>IDR 195.926.350</b>	<b>IDR 212.599.683</b>	<b>IDR 230.691.916</b>
<b>Laba Kotor</b>	<b>IDR 352.515.111</b>	<b>IDR 369.484.977</b>	<b>IDR 387.117.339</b>	<b>IDR 405.421.684</b>	<b>IDR 424.405.492</b>
Biaya Overhead					
Biaya Tenaga Kerja Tidal	IDR 111.150.000	IDR 120.608.865	IDR 130.872.679	IDR 142.009.944	IDR 154.094.991
Biaya Depresiasi	IDR 42.347.750	IDR 42.347.750	IDR 42.347.750	IDR 42.347.750	IDR 43.986.963
Biaya SIUP	IDR -				
<b>Total Biaya Overhead</b>	<b>IDR 153.497.750</b>	<b>IDR 162.956.615</b>	<b>IDR 173.220.429</b>	<b>IDR 184.357.694</b>	<b>IDR 198.081.953</b>
Biaya Listrik dan Air	IDR 12.255.000	IDR 12.730.494	IDR 13.224.437	IDR 13.737.545	IDR 14.270.562
Biaya Maintenance	IDR 10.000.000	IDR 10.388.000	IDR 10.791.054	IDR 11.209.747	IDR 11.644.686
Biaya Marketing	IDR 4.560.000	IDR 4.736.928	IDR 4.920.721	IDR 5.111.645	IDR 5.309.977
Biaya Habis Pakai	IDR 48.042.000	IDR 51.073.247	IDR 54.156.068	IDR 57.760.438	IDR 61.461.934
Biaya Internet	IDR 4.200.000	IDR 4.362.960	IDR 4.532.243	IDR 4.708.094	IDR 4.890.768
<b>Total Biaya Operasional</b>	<b>IDR 79.057.000</b>	<b>IDR 83.291.629</b>	<b>IDR 87.624.523</b>	<b>IDR 92.527.470</b>	<b>IDR 97.577.927</b>
<b>Total Biaya Tidak Lang</b>	<b>IDR 232.554.750</b>	<b>IDR 246.248.244</b>	<b>IDR 260.844.953</b>	<b>IDR 276.885.164</b>	<b>IDR 295.659.880</b>
<b>EBIT</b>	<b>IDR 119.960.361</b>	<b>IDR 123.236.733</b>	<b>IDR 126.272.387</b>	<b>IDR 128.536.520</b>	<b>IDR 128.745.612</b>
Bunga	0				
<b>EBT</b>	<b>IDR 119.960.361</b>	<b>IDR 123.236.733</b>	<b>IDR 126.272.387</b>	<b>IDR 128.536.520</b>	<b>IDR 128.745.612</b>
Pajak	IDR 1.199.604	IDR 1.232.367	IDR 1.262.724	IDR 1.285.365	IDR 1.287.456
<b>EAIT</b>	<b>IDR 118.760.757</b>	<b>IDR 122.004.366</b>	<b>IDR 125.009.663</b>	<b>IDR 127.251.155</b>	<b>IDR 127.458.156</b>

LAMPIRAN XI : Aliran Kas

Tahun	2020	2021	2022	2023	2024	2025
<b>Estimasi Cash Inflow</b>						
Investasi Pemilik	IDR 387.008.500					
Pendapatan		IDR 518.915.111	IDR 550.045.617	IDR 583.043.690	IDR 618.021.367	IDR 655.097.408
<b>Total Estimasi Cash Inflow</b>	<b>IDR 387.008.500</b>	<b>IDR 518.915.111</b>	<b>IDR 550.045.617</b>	<b>IDR 583.043.690</b>	<b>IDR 618.021.367</b>	<b>IDR 655.097.408</b>
<b>Estimasi Cash Outflow</b>						
Biaya peralatan & Perlengkapan	IDR 205.975.000					
Biaya SIUP	IDR 2.730.000					
Working Capital	IDR 178.303.500					
Biaya Listrik dan Air		IDR 12.255.000	IDR 12.730.494	IDR 13.224.437	IDR 13.737.545	IDR 14.270.562
Biaya Maintenance		IDR 10.000.000	IDR 10.388.000	IDR 10.791.054	IDR 11.209.747	IDR 11.644.686
Biaya Habis Pakai		IDR 48.042.000	IDR 51.073.247	IDR 54.156.068	IDR 57.760.438	IDR 61.461.934
Biaya Marketing		IDR 4.560.000	IDR 4.736.928	IDR 4.920.721	IDR 5.111.645	IDR 5.309.977
Biaya Internet		IDR 4.200.000	IDR 4.362.960	IDR 4.532.243	IDR 4.708.094	IDR 4.890.768
Biaya Tenaga Kerja Tidak Langsung		IDR 111.150.000	IDR 120.608.865	IDR 130.872.679	IDR 142.009.944	IDR 154.094.991
Biaya Tenaga Kerja Langsung		IDR 166.400.000	IDR 180.560.640	IDR 195.926.350	IDR 212.599.683	IDR 230.691.916
Pajak		IDR 1.199.604	IDR 1.232.367	IDR 1.262.724	IDR 1.285.365	IDR 1.287.456
<b>Total Estimasi Cash Outflow</b>	<b>IDR 387.008.500</b>	<b>IDR 357.806.604</b>	<b>IDR 385.693.501</b>	<b>IDR 415.686.277</b>	<b>IDR 448.422.462</b>	<b>IDR 483.652.289</b>
<b>Net Cash Flow</b>	<b>IDR -</b>	<b>IDR 161.108.507</b>	<b>IDR 164.352.116</b>	<b>IDR 167.357.413</b>	<b>IDR 169.598.905</b>	<b>IDR 171.445.119</b>
<b>Saldo Kas Awal</b>		<b>IDR -</b>	<b>IDR 161.108.507</b>	<b>IDR 325.460.623</b>	<b>IDR 492.818.036</b>	<b>IDR 662.416.941</b>
<b>Saldo Kas Akhir</b>	<b>IDR -</b>	<b>IDR 161.108.507</b>	<b>IDR 325.460.623</b>	<b>IDR 492.818.036</b>	<b>IDR 662.416.941</b>	<b>IDR 833.862.060</b>

LAMPIRAN XII : Neraca

Tahun	2021	2022	2023	2024	2025
<b>Aktiva</b>					
<b>Current Asset</b>					
<i>Working Capital</i>	IDR 178.303.500	IDR 178.303.500	IDR 178.303.500	IDR 178.303.500	IDR 178.303.500
Saldo kas akhir	IDR 161.108.507	IDR 325.460.623	IDR 492.818.036	IDR 662.416.941	IDR 833.862.060
<b>Total Current Asset</b>	<b>IDR 339.412.007</b>	<b>IDR 503.764.123</b>	<b>IDR 671.121.536</b>	<b>IDR 840.720.441</b>	<b>IDR 1.012.165.560</b>
<b>Fixed and Intangible Asset</b>					
<b>Intangible Assets</b>					
Biaya SIUP	IDR 2.730.000	IDR 2.730.000	IDR 2.730.000	IDR 2.730.000	IDR 2.730.000
<b>Total Intangible Assets</b>	<b>IDR 2.730.000</b>	<b>IDR 2.730.000</b>	<b>IDR 2.730.000</b>	<b>IDR 2.730.000</b>	<b>IDR 2.730.000</b>
<b>Fixed Assets</b>					
Biaya Peralatan	IDR 205.975.000	IDR 205.975.000	IDR 205.975.000	IDR 205.975.000	IDR 205.975.000
<b>Total Fixed Assets</b>	<b>IDR 205.975.000</b>	<b>IDR 205.975.000</b>	<b>IDR 205.975.000</b>	<b>IDR 205.975.000</b>	<b>IDR 205.975.000</b>
Total akumulasi depresiasi peralatan	IDR 42.347.750	IDR 84.695.500	IDR 127.043.250	IDR 169.391.000	IDR 213.377.963
Akumulasi amortiasi SIUP	IDR -	IDR -	IDR -	IDR -	IDR -
<b>Total Akumulasi Depresiasi dan Amortasi</b>	<b>IDR 42.347.750</b>	<b>IDR 84.695.500</b>	<b>IDR 127.043.250</b>	<b>IDR 169.391.000</b>	<b>IDR 213.377.963</b>
<b>Total Fixed and Intangible Assets</b>	<b>IDR 166.357.250</b>	<b>IDR 124.009.500</b>	<b>IDR 81.661.750</b>	<b>IDR 39.314.000</b>	<b>IDR (4.672.963)</b>
<b>Total Assets</b>	<b>IDR 505.769.257</b>	<b>IDR 627.773.623</b>	<b>IDR 752.783.286</b>	<b>IDR 880.034.441</b>	<b>IDR 1.007.492.597</b>
<b>Passiva</b>					
<b>Liabilities</b>					
Sisa hutang bank	IDR -	IDR -	IDR -	IDR -	IDR -
<b>Total Liabilities</b>	<b>IDR -</b>	<b>IDR -</b>	<b>IDR -</b>	<b>IDR -</b>	<b>IDR -</b>
<b>Equity</b>					
Modal awal	IDR 387.008.500	IDR 387.008.500	IDR 387.008.500	IDR 387.008.500	IDR 387.008.500
Laba ditahan (EAIT)	IDR 118.760.757	IDR 122.004.366	IDR 125.009.663	IDR 127.251.155	IDR 127.458.156
Akumulasi laba ditahan	IDR 118.760.757	IDR 240.765.123	IDR 365.774.786	IDR 493.025.941	IDR 620.484.097
<b>Total Equity</b>	<b>IDR 505.769.257</b>	<b>IDR 627.773.623</b>	<b>IDR 752.783.286</b>	<b>IDR 880.034.441</b>	<b>IDR 1.007.492.597</b>
<b>Total Equity &amp; Liabilities</b>	<b>IDR 505.769.257</b>	<b>IDR 627.773.623</b>	<b>IDR 752.783.286</b>	<b>IDR 880.034.441</b>	<b>IDR 1.007.492.597</b>
Cek	IDR -	IDR -	IDR -	IDR -	IDR -

LAMPIRAN XIII : Hasil Kelayakan

Tahun	2020	2021	2022	2023	2024	2025
Periode	0	1	2	3	4	5
Initial Cash Flow	IDR 387.008.500					
Operational Cash Flow		IDR 161.108.507	IDR 164.352.116	IDR 167.357.413	IDR 169.598.905	IDR 171.445.119
Salvage Value						IDR 126.697.197
Working Capital						IDR 178.303.500
Net Cash	IDR (387.008.500)	IDR 161.108.507	IDR 164.352.116	IDR 167.357.413	IDR 169.598.905	IDR 476.445.816
Net Cash Kumulatif	IDR (387.008.500)	IDR (225.899.993)	IDR (61.547.877)	IDR 105.809.536	IDR 275.408.441	IDR 751.854.257
p/f Faktor	1,0	0,8	0,7	0,6	0,5	0,4
NPV	IDR (387.008.500)	IDR 136.497.930	IDR 117.975.136	IDR 101.781.239	IDR 87.388.325	IDR 207.994.323
NPV Kumulatif	IDR (387.008.500)	IDR (250.510.570)	IDR (132.535.434)	IDR (30.754.195)	IDR 56.634.130	IDR 264.628.453

<b>Discount Rate</b>	<b>12,00%</b>
<b>NPV</b>	<b>IDR 385.111.904</b>
<b>Payback Period</b>	<b>2,37</b>
<b>IRR</b>	<b>41%</b>

LAMPIRAN XIV : Sensitivitas

	Persentase	Sensitivitas	NPV	IRR	MARR	Kesimpulan
Awal			IDR 385.111.904	41%	12,00%	Layak
Kenaikan Persentase Biaya Tenaga Kerja	33%	33,36%	IDR 4.106.257	12%		Layak
	34%		IDR (7.303.014)	11%		Tidak Layak
Penurunan Persentase Harga Jual	18%	18,66%	IDR 13.472.177	13%		Layak
	19%		IDR (6.924.491)	11%		Tidak Layak
Penurunan Persentase Demand	18%	18,48%	IDR 10.865.473	13%		Layak
	19%		IDR (11.813.217)	11%		Tidak Layak

Risiko

Jenis Risiko	Sumber	Frekuensi/Tahun	Jumlah Hari	Persentase	MARR	Risiko + MARR	IRR
Pasar	Wawancara	11	365	3,01%	12,00%	18,30%	41%
Finansial	Wawancara	7	365	1,92%			
Operasional	Wawancara	5	365	1,37%			

LAMPIRAN XV : Perhitungan Kelayakan Finansial Dengan Risiko

Tahun	2020	2021	2022	2023	2024	2025
Periode	0	1	2	3	4	5
Initial Cash Flow	IDR 252.735.667					
Operational Cash Flow		IDR 173.419.482	IDR 176.767.493	IDR 179.688.943	IDR 182.103.817	IDR 183.933.354
Salvage Value						IDR 83.118.447
Working Capital						IDR 114.674.667
Net Cash	IDR (252.735.667)	IDR 173.419.482	IDR 176.767.493	IDR 179.688.943	IDR 182.103.817	IDR 381.726.467
Net Cash Kumulatif	IDR (252.735.667)	IDR (79.316.184)	IDR 97.451.309	IDR 277.140.251	IDR 459.244.068	IDR 840.970.535
p/f Faktor	1,0	0,8	0,7	0,6	0,5	0,4
NPV	IDR (252.735.667)	IDR 146.928.308	IDR 126.887.134	IDR 109.280.867	IDR 93.831.664	IDR 166.644.213
NPV Kumulatif	IDR (252.735.667)	IDR (105.807.358)	IDR 21.079.776	IDR 130.360.643	IDR 224.192.307	IDR 390.836.520

<b>Discount Rate</b>	<b>18,30%</b>
<b>NPV</b>	<b>IDR 259.902.164</b>
<b>Payback Period</b>	<b>2,37</b>
<b>IRR</b>	<b>41%</b>

## LAMPIRAN XVI : Uji Realibitas

**Reliability Statistics**

Cronbach's Alpha	N of Items
,804	8

Reliabilitas adalah data untuk mengukur suatu kuesioner yang merupakan indikator dari variabel atau konstruk. Suatu kuesioner dikatakan reliabel atau handal jika jawaban seseorang terhadap pertanyaan adalah konsisten atau stabil dari waktu ke waktu. SPSS memberikan fasilitas untuk mengukur reliabilitas dengan uji statistik Cronbach Alpha ( $\alpha$ ). Suatu variabel dikatakan reliabel jika memberikan nilai ( $\alpha$ ) 0,60 (Ghozali,2005).

Kriteria keputusan:

1. Jika nilai Cronbach's Alpha  $> 0.6$  maka dinyatakan reliabel.
2. Jika nilai Cronbach's Alpha  $< 0.6$  maka dinyatakan tidak reliabel.

Kesimpulan

1. Karena hasil dari uji reliabilitas pada penelitian ini menghasilkan nilai Cronbach's Alpha adalah 0.804. Maka dinyatakan reliabel karena Cronbach's Alpha  $> 0.6$

## LAMPIRAN XVII : Uji Validitas

ITEM	Corrected Item-Total Correlation
V3.1	,552
V3.2	,467
V3.3	,346
V3.4	,502
V3.5	,555
V3.6	,648
V3.7	,640
V3.8	,453

Kriteria keputusan :

1. Jika Corrected Item-Total Correlation terhadap total  $> 0.3$ , maka pernyataan(item) dikatakan valid.
2. Jika Corrected Item-Total Correlation terhadap total  $< 0.3$ , maka pernyataan(item) dikatakan tidak valid.

Kesimpulan :

1. Nilai Corrected Item-Total Correlation pada pernyataan 1 adalah 0.552. Karena nilai pernyataan  $1 > 0.3$  maka pernyataan 1 valid.
2. Nilai Corrected Item-Total Correlation pada pernyataan 2 adalah 0.467. Karena nilai pernyataan  $2 > 0.3$  maka pernyataan 2 valid.
3. Nilai Corrected Item-Total Correlation pada pernyataan 3 adalah 0.346. Karena nilai pernyataan  $3 > 0.3$  maka pernyataan 3 valid.
4. Nilai Corrected Item-Total Correlation pada pernyataan 4 adalah 0.502. Karena nilai pernyataan  $4 > 0.3$  maka pernyataan 4 valid.
5. Nilai Corrected Item-Total Correlation pada pernyataan 5 adalah 0.555. Karena nilai pernyataan  $5 > 0.3$  maka pernyataan 5 valid.
6. Nilai Corrected Item-Total Correlation pada pernyataan 6 adalah 0.648. Karena nilai pernyataan  $6 > 0.3$  maka pernyataan 6 valid.
7. Nilai Corrected Item-Total Correlation pada pernyataan 7 adalah 0.640. Karena nilai pernyataan  $7 > 0.3$  maka pernyataan 7 valid.
8. Nilai Corrected Item-Total Correlation pada pernyataan 8 adalah 0.453. Karena nilai pernyataan  $8 > 0.3$  maka pernyataan 8 valid.