

BAB I

PENDAHULUAN

1.1. Latar Belakang

Beasiswa dapat diartikan sebagai pembiayaan yang tidak bersumber dari pendanaan sendiri atau orang tua, akan tetapi diberikan oleh pemerintah, kedutaan, universitas, serta lembaga pendidik atau peneliti, atau juga dari kantor tempat bekerja yang karena prestasi seorang karyawan dapat diberikan kesempatan untuk meningkatkan kapasitas sumber daya manusianya melalui pendidikan.

Di setiap lembaga pendidikan khususnya universitas banyak sekali beasiswa yang ditawarkan kepada mahasiswa yang berprestasi maupun yang kurang mampu. Beasiswa terdiri dari 2 jenis yaitu ada beasiswa yang berasal dari lembaga milik nasional maupun swasta. Untuk mendapatkan beasiswa tersebut maka harus sesuai dengan aturan-aturan yang telah ditetapkan. Oleh sebab itu tidak semua yang mendaftarkan diri sebagai calon penerima beasiswa tersebut akan diterima, hanya yang memenuhi kriteria-kriteria yang akan memperoleh beasiswa tersebut.

Semakin banyaknya minat mendaftar di dalam sebuah kampus khususnya Universitas Esa Unggul juga semakin menyulitkan tim seleksi penerima beasiswa untuk melakukan seleksi calon penerima beasiswa terbaik yang mempertimbangkan nilai Indeks Prestasi Kumulatif (IPK), prestasi non akademis, pendapatan orang tua, penanggung biaya hidup, jenis tempat tinggal, dan transportasi. Saat ini seleksi dilakukan secara konvensional, artinya peserta diseleksi berdasarkan berkas yang masuk dan dihitung poin kriteria.

Berbagai segi harus diperhitungkan untuk melakukan seleksi peserta dan meminimalisir tingkat kesalahan tim seleksi dalam menentukan peserta yang dianggap layak untuk menerima beasiswa. Maka dari itu diperlukan sistem yang dapat memberi rekomendasi dengan menggunakan metode yang tepat.

1.2. Identifikasi Masalah

Dari uraian latar belakang di atas, penelitian ini mengangkat permasalahan terkait Sistem Pendukung Keputusan pada Seleksi Penerimaan Beasiswa di Universitas Esa Unggul dengan Menggunakan Metode AHP Bayes sebagai berikut:

1. Bagaimana merancang sebuah Sistem Pendukung pada Seleksi Penerimaan Beasiswa di Universitas Esa Unggul?
2. Bagaimana penerapan penggunaan metode *Analytical Hierarchy Process* dalam menyeleksi penerimaan Beasiswa di Universitas Esa Unggul?

3. Bagaimana penerapan penggunaan metode *Technique for Order of Preference by Similarity to Ideal Solution* dalam menyeleksi penerimaan Beasiswa di Universitas Esa Unggul?
4. Bagaimana membuat perbandingan dalam penerapan Metode AHP dan Metode TOPSIS?

1.3. Tujuan Tugas Akhir

Untuk menjawab pokok permasalahan seperti yang telah disebutkan sebelumnya, maka pembuatan Tugas Akhir ini dititikberatkan pada pencapaian tujuan yaitu Membuat rancangan Sistem Pendukung Keputusan Penyeleksian Penerimaan Beasiswa Mahasiswa Baru dalam menentukan calon penerima beasiswa yang sesuai dengan ketentuan dan kriteria yang menjadi persyaratan dengan cepat dan sesuai dengan yang diharapkan pengguna.

1.4. Manfaat Tugas Akhir

Penelitian ini diharapkan dapat memberikan manfaat untuk berbagai pihak, yaitu:

1. Manfaat Teoritis

Dengan adanya penelitian ini, penulis berharap dapat memberikan sumbangan ide bagi peneliti-peneliti lainnya untuk mengembangkan ilmu pengetahuan yang ada pada umumnya dan bidang manajemen sumber daya manusia pada khususnya.

2. Manfaat Praktis

a. Bagi Penulis

- Penulis dapat mampu memahami masalah dan sistem penerimaan beasiswa yang berjalan di Universitas Esa Unggul.
- Penulis dapat menambah pengetahuan / wawasan mengenai hal-hal yang berhubungan dengan Sistem Pendukung Keputusan Seleksi Penerimaan Beasiswa di Universitas, serta faktor-faktor yang mempengaruhinya dan penerapannya di lapangan.
- Sebagai syarat kelulusan program Strata 1 Jurusan Sistem Informasi di Universitas Esa Unggul.

b. Bagi Akademik

- Hasil Penelitian ini diharapkan dapat sebagai bahan kajian ilmu dan menambah referensi dalam dunia ilmu pengetahuan bagi masyarakat pada umumnya dan Universitas Esa Unggul sebagai salah satu sumber informasi dan referensi serta bahan untuk penelitian selanjutnya.

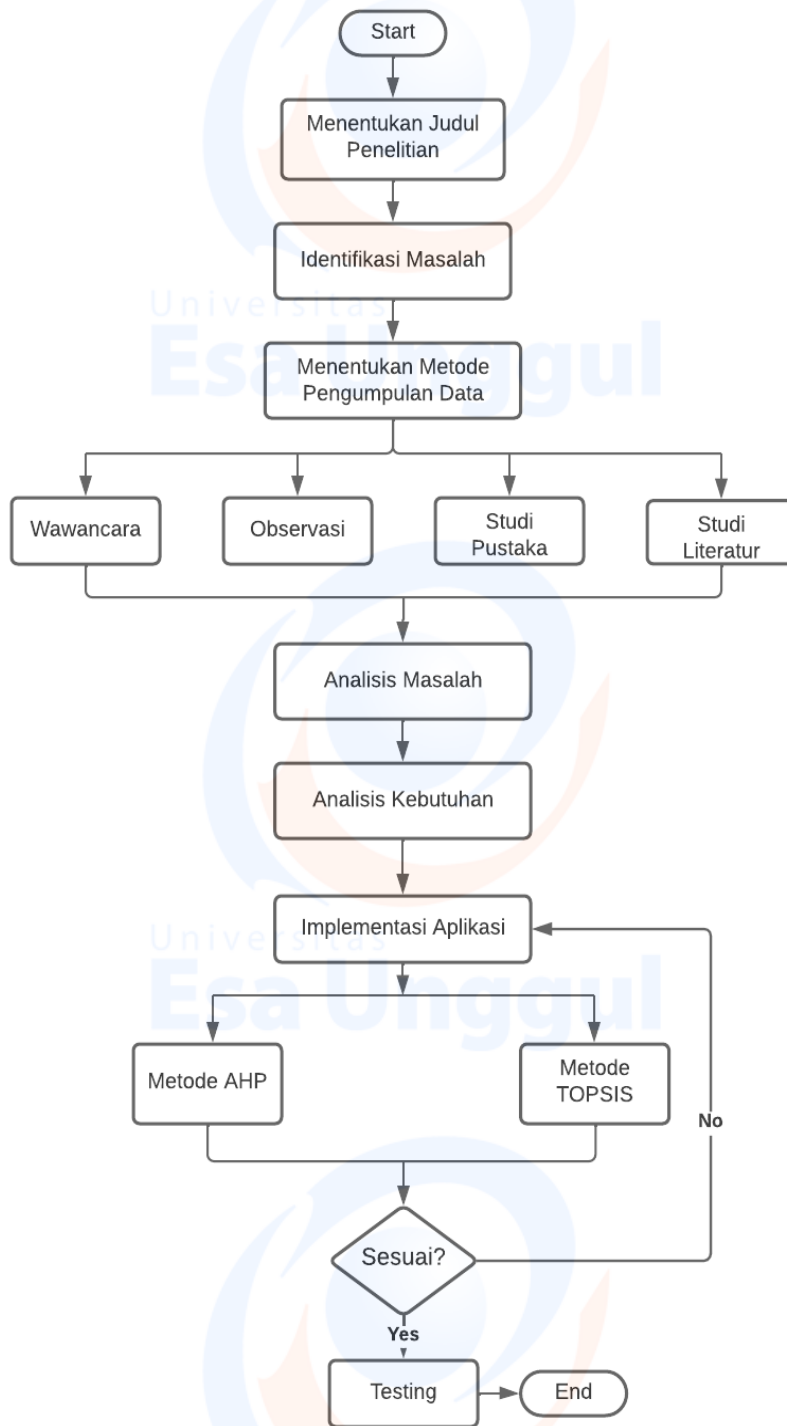
c. Bagi Perusahaan:

- Dapat digunakan sebagai pedoman untuk melaksanakan kegiatan Penyeleksian Beasiswa yang sesuai dengan kriteria Universitas Esa Unggul.
- Dapat mempermudah kinerja karyawan dalam menentukan sistem penyeleksian beasiswa dibandingkan sistem sebelumnya.

1.5. Lingkup Tugas Akhir

Penelitian yang akan dikerjakan ini adalah sebuah rencana pendukung dalam pengambilan keputusan guna seleksi penerimaan beasiswa mahasiswa Universitas Esa Unggul. Dengan adanya seleksi penerimaan beasiswa ini, diharapkan agar mahasiswa/i mendapat dukungan finansial dalam pendidikannya dengan menunjukkan prestasi yang dimiliki. Proses seleksi yang ditangani dalam sistem informasi ini mencakup proses pendaftaran beasiswa hingga laporan yang berhak mendapatkan beasiswa.

1.6. Kerangka Berpikir



Gambar 1. Kerangka Berpikir

1.7. Sistematika Penulisan Tugas Akhir

Sistematika yang digunakan dalam penulisan laporan implementasi ini meliputi:

BAB I PENDAHULUAN

Pada bab ini dijelaskan mengenai latar belakang, identifikasi masalah, Tujuan Tugas Akhir, Manfaat Tugas Akhir, Lingkup Tugas Akhir, Kerangka Berpikir, dan Sistematika Penulisan.

BAB II TINJAUAN PUSTAKA

Pada bab ini berisi tentang Landasan teori yang memuat penjelasan ringkas tentang teori / metode yang telah dilakukan sebelumnya yang relevan dengan implementasi ini.

BAB III METODOLOGI PENELITIAN

Pada bab ini berisi tentang Rencana Penelitian, Obyek Penelitian, Populasi dan Sampel, Definisi Operasional Variabel, Teknik Pengumpulan Data yang digunakan untuk mendukung materi yang ada dalam penulisan penelitian.

BAB IV HASIL DAN PEMBAHASAN

Dalam bab ini berisi tentang hasil dan pembahasan dari perancangan yang akan diimplementasikan.

BAB V KESIMPULAN DAN SARAN

Pada bab ini berisi tentang kesimpulan dan saran dari implementasi yang dilakukan.