

Lampiran 1 Pedoman Wawancara

PEDOMAN WAWANCARA

Pertanyaan ini diajukan kepada kepala rekam medis dan staf rekam medis bagian pengkodean:

- Apakah sudah ada kebijakan yang mengatur tentang pengkodean penyakit?
- Siapa saja yang perlu mengetahui SPO tersebut dan apakah sudah disosialisasikan?
- Apa saja hambatan yang dialami petugas dalam melakukan pengkodean?
- Ada berapa jumlah koder rawat inap di RS Islam Jakarta Pondok Kopi ?

JAWABAN

- Ada
- Petugas Koding Rawat Inap
- Hambatan dalam pengkodean Tulisan dokter yang tidak terbaca atau kurang jelas dan dokter tidak menulis diagnosis di lembar Ringkasan Masuk dan Keluar
- Ada 1, tetapi dulu ada 2 yang 1 sekarang dipindahkan ke bagian casemix.

Lampiran 2 Lembaran Observasi

LEMBARAN OBSERVASI

No	No. RM	Diagnosis	Kode ICD-10 Petugas	Kode ICD-10 Peneliti	Ketepatan	Keterangan
1.	009621XX	DM tipe 2, Faciitis necrotic dinding dada, Abses hemithorax dextra	E11.9	E11.9	1	
2.	008921XX	DM tipe 2, Ulcus DM	E11.9	E11.9	1	
3.	007497XX	DM Ketoasidosis	E14.1	E14.1	1	
4.	006788XX	Tidak dituliskan	E14	-	0	Petugas melihat kode diagnosis pada lembar resume medis
5.	006388XX	DM	E14.9	E14.9	1	
6.	009633XX	Tidak dituliskan	E11.9	-	0	Petugas melihat kode diagnosis pada lembar resume medis
7.	009601XX	DM	Tidak dikode	E14.9	0	
8.	009620XX	NIDDM, Ilues	E11.9	E11.9	1	
9.	001891XX	Hypoglikemia coma	E15.0	E15.0	1	
10.	002229XX	DM tipe 2 With Renal complications	E11.2	E11.2	1	
11.	009634XX	Tidak dituliskan	E14.9	-	0	Petugas melihat kode diagnosis pada

No	No. RM	Diagnosis	Kode ICD-10 Petugas	Kode ICD-10 Peneliti	Ketepatan	Keterangan
						resume medis
12.	000076XX	NIDDM, Celulitis	E11.9	E11.9	1	
13.	009252XX	DM tipe 2, CKD	E11.2	E11.2	1	
14.	008525XX	DM , CKD	E14.2	E14.2	1	
15.	008320XX	DM tipe 2	Tidak dikode	E11.9	0	
16.	009640XX	DM tipe 2	E11.9	E11.9	1	
17.	007605XX	DM	Tidak dikode	E14.9	0	
18.	007629XX	Brittle DM	E10.9	E10.9	1	
19.	008370XX	DM tipe 2	E11.9	E11.9	1	
20.	000845XX	DM	E14.9	E14.9	1	
21.	003550XX	DM Ketoasidosis	E14.1	E14.1	1	
22.	009633XX	DM tipe 2 With Complication	E11.9	E11.8	0	
23.	006930XX	NIDDM	E11.9	E11.9	1	
24.	008003XX	DM Ketoasidosis	E11.1	E14.1	0	
25.	009614XX	NIDDM	E14.9	E11.9	0	
26.	007768XX	Gangren DM tipe 2	E11.5	E11.5	1	
27.	004241XX	NIDDM With Ketoacidosis	E11.9	E11.1	0	
28.	002438XX	DM Tipe 2	E14.9	E11.9	0	
29.	008544XX	NIDDM With ketoasidosis	E11.1	E11.1	1	
30.	005891XX	NIDDM	E11.9	E11.9	1	
JUMLAH TOTAL = 30 Tepat = 19 Tidak Tepat = 11						

Lampiran 3 Lembaran Penelitian

LEMBAR PENELITIAN

NO.	NO. RM	Diagnosis	Kode petugas	Kode ICD	Ketepatan	Hari Rawat	Keterangan
1.	8254XX	DM Tp 2 with ketoasidosis	E11.1	E11.1	1	5	-
2.	9688XX	DM TP 2 Celulitis	E11.9	E11.9	1	4	-
3.	9694XX	DM 2 with ketoasidosis	E11.1	E11.1	1	5	-
4.	9728XX	DM TP 2	E11.9	E11.9	1	4	-
5.	2975XX	DM	E14	E14.9	0	4	-
6.	8862XX	DM	E14.9	E14.9	1	4	-
7.	1483XX	DM Ketoasidosis	E11.9	E14.1	0	4	-
8.	7213XX	DM	E14	E14.9	0	4	-
9.	8697XX	DM TP 2	E11	E11.9	0	4	-
10.	5040XX	DM tipe 2	E11.9	E11.9	1	4	-
11.	9101XX	DM Tp 1	E14.9	E10.9	0	3	-
12.	3050XX	DM 2 dengan komplikasi	E11.8	E11.8	1	6	-
13.	9669XX	DM ketoasidosis	E14.8	E14.1	0	4	Petugas tidak melihat dengan jelas yang ditulis oleh dokter
14.	9724XX	DM TP 2	E11.8	E11.9	0	3	-
15.	4221XX	DM tipe 1	E14.2	E10.9	0	4	-
16.	3161XX	DM tipe 2 with complications	E11.8	E11.8	1	5	-
17.	9653XX	DM	E14	E14.9	0	3	-
18.	9576XX	DM ketoasidosis	E14.1	E14.1	1	4	-
19.	8790XX	DM tipe 2	E11.1	E11.9	0	4	-
20.	9521XX	DM tipe 2	E11.1	E11.9	0	4	-
21.	8855XX	DM tipe 2	E11.8	E11.8	1	4	-

NO.	NO. RM	Diagnosis	Kode petugas	Kode ICD	Ketepatan	Hari Rawat	Keterangan
		with complications					
22.	8968XX	DM TP 2	E11.9	E11.9	1	3	-
23.	8273XX	DM ketoasidosis	E14.1	E14.1	1	4	-
24.	8174XX	DM with ketoasidosis	E14.1	E14.1	1	3	-
25.	9632XX	DM	E14.2	E14.9	0	4	-
26.	7880XX	DM tipe 2 Gengren	E11.5	E11.5	1	6	-
27.	9185XX	DM tipe 2 ketoasidosis	E11.1	E11.1	1	6	-
28.	5500XX	Diagnosis tidak ditulis oleh dokter	E14	E14.9	0	3	Petugas melihat kode diagnosis pada resume medis pasien
29.	9616XX	DM tipe 2	E11.8	E11.9	0	3	-
30.	2054XX	DM dengan komplikasi	E11.8	E14.8	0	4	Petugas tidak melihat dengan jelas yang ditulis oleh dokter
31.	9742XX	DM with ketoasidosis	E14.1	E14.1	1	4	-
32.	9719XX	DM Tipe 2	E11.8	E11.9	0	3	-
33.	6554XX	DM	E14	E14.9	0	3	-
34.	1994XX	DM, Ulcus DM	E14	E14.9	0	2	-
35.	5763XX	DM	E14	E14.9	0	4	-
36.	9736XX	DM tipe 2 dengan ketoasidosis	E11.8	E11.1	0	5	-
37.	9740XX	DM Tipe 2	E11.8	E11.9	0	4	-
38.	6753XX	DM with complication	E14.1	E14.8	0	6	-
39.	8233XX	DM	-	E14.9	0	3	Petugas

NO.	NO. RM	Diagnosis	Kode petugas	Kode ICD	Ketepatan	Hari Rawat	Keterangan
							tidak mengkode
40.	7869XX	DM	E14.9	E14.9	1	4	-
41.	2094XX	DM Tipe 2	E11.8	E11.9	0	3	-
42.	4759XX	DM ketoasidosis	E14.1	E14.1	1	5	-
43.	9721XX	DM	E14	E14.9	0	3	-
44.	9629XX	DM	E14.9	E14.9	1	3	-
45.	4759XX	DM	E14.9	E14.9	1	4	-
46.	4613XX	DM tipe 2	E11.9	E11.9	1	4	-
47.	9576XX	DM	E14.9	E14.9	1	3	-
48.	7825XX	DM	E14.9	E14.9	1	4	-
49.	2845XX	DM	-	E14.9	0	3	Petugas tidak mengkode
50.	9678XX	DM tp 2	E11.2	E11.9	0	3	-
51.	8380XX	DM	E14.9	E14.9	1	2	-
52.	8612XX	DM with ketoasidosis	E14.1	E14.1	1	4	-
53.	7192XX	DM	E14.9	E14.9	1	2	-
54.	9727XX	DM with ketoasidosis	E14.1	E14.1	1	4	-
55.	8475XX	DM with komplikasion	E11.8	E14.8	0	5	Petugas tidak melihat dengan jelas yang ditulis oleh dokter
56.	9649XX	Diagnosis tidak ditulis oleh dokter	E14	E14.9	0	3	Petugas melihat kode diagnosis pada resume medis pasien
57.	8790XX	DM	E14.8	E14.9	0	3	-
58.	9701XX	DM	E14.8	E14.9	0	3	-
59.	8095XX	DM	E14.8	E14.9	0	3	-
60.	9689XX	DM	E14.9	E14.9	1	2	-
61.	9749XX	DM tipe 2	E11.8	E11.9	0	3	-

NO.	NO. RM	Diagnosis	Kode petugas	Kode ICD	Ketepatan	Hari Rawat	Keterangan
62.	3748XX	Diagnosis tidak ditulis oleh dokter	E14	E14.9	0	3	Petugas melihat kode diagnosis pada resume medis pasien
63.	8939XX	DM tipe 2	E11.2	E11.9	0	4	-
64.	9632XX	DM with ketoasidosis	E14.1	E14.1	1	4	-
65.	4371XX	DM	E14.9	E14.9	1	3	-
66.	9653XX	DM TP 2	E11.8	E11.9	0	3	-
67.	9288XX	DM	E14.9	E14.9	1	4	-
68.	7898XX	Diagnosis tidak ditulis oleh dokter	E14	E14.9	0	3	Petugas melihat kode diagnosis pada resume medis pasien
69.	8174XX	DM	E14.9	E14.9	1	3	-
70.	7581XX	DM	E14.9	E14.9	1	2	-
71.	8436XX	DM	E14.8	E14.9	0	3	-
72.	8835XX	DM	E14.9	E14.9	1	3	-
73.	9676XX	DM with ketoasidosis	E11.1	E14.1	0	5	Petugas tidak membaca diagnosis dengan jelas yang ditulis oleh dokter
74.	7303XX	DM	E14.2	E14.9	0	4	-
75.	9735XX	DM	E14.9	E14.9	1	3	-
76.	4353XX	DM TP 2	E11.8	E11.9	0	2	-
77.	8079XX	DM tipe 2	E11.9	E11.9	1	4	-
78.	3458XX	DM tipe 2 dengan komplikasi	E11.8	E11.8	1	4	-
79.	8936XX	DM	E14.2	E14.9	0	3	-

NO.	NO. RM	Diagnosis	Kode petugas	Kode ICD	Ketepatan	Hari Rawat	Keterangan
80.	5320XX	DM with ketoasidosis	E14.1	E14.1	1	5	-
81.	9785XX	DM	E14.8	E14.9	0	3	-
82.	8945XX	DM	E14.9	E14.9	1	4	-
83.	8147XX	DM	E14.9	E14.9	1	4	-
JUMLAH 83 SAMPEL TEPAT 40 = 48,20% TIDAK TEPAT 43 = 51,80%							

Perhitungan rata-rata lama rawat diabetes mellitus berdasarkan

Diabetes dengan komplikasi

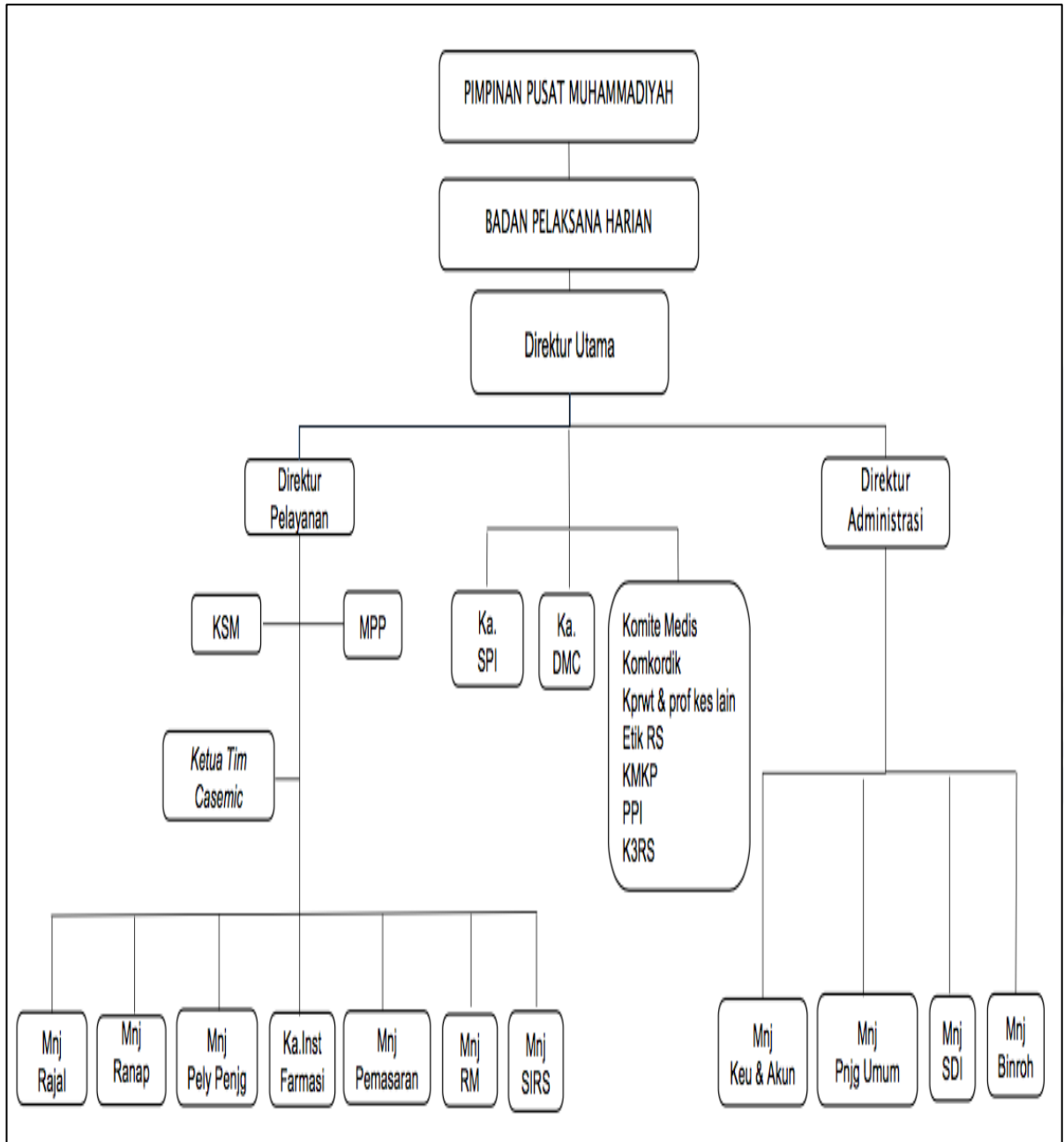
$$\begin{aligned}
 &= \frac{5+5+4+6+4+5+4+4+4+3+6+6+4+4+5+6+5+4+4+5+4+5+4+5}{24} \\
 &= \frac{111}{24} \\
 &= 4,6 \text{ dibulatkan menjadi 5 hari}
 \end{aligned}$$

Diabetes tanpa komplikasi

$$\begin{aligned}
 &= \frac{4+4+4+4+4+4+3+3+4+3+4+4+4+3+4+3+3+3+3+2+4+4+3+4+3+3+3+4}{59} \\
 &= \frac{194}{59} \\
 &= 3,2 \text{ dibulatkan menjadi 3 hari}
 \end{aligned}$$


Lampiran 4 Struktur Organisasi RSIJPK

Struktur Organisasi RS Islam Jakarta Pondok Kopi



Lampiran 5 Standar Prosedur Operasional

SPO RSIJPK

 RSIJPK	PEMBERIAN KODE PENYAKIT DAN TINDAKAN PASIEN RAWAT INAP		
	No. Dokumen SPO.PK-03/02.02/028	No. Revisi 03	Halaman 1 dari 1
STANDAR PROSEDUR OPERASIONAL	Tanggal Terbit 07 Januari 2020	Ditetapkan Oleh : <u>dr.Slamet Budiarto, SH., MH.Kes</u> Direktur Utama	
Pengertian	Pemberian kode penyakit pasien rawat inap sesuai dengan ICD 10 untuk penyakit dan ICD 9 CM untuk tindakan		
Tujuan	<ul style="list-style-type: none"> - Tertib dokumentasi rekam medis - Menghasilkan indeks penyakit dan tindakan yang lengkap dan informatif 		
Kebijakan	Buku Pedoman Pelayanan Rekam Medis RSIJPK tahun 2019		
Prosedur <ol style="list-style-type: none"> 1. Terima rekam medis pasien rawat inap dari petugas penerima rekam medis post rawat inap 2. Buka Aplikasi Felxhis RS Islam Jakarta Pondok Kopi.(Rekam medis → Pasien → Input data medis) 3. Entry nomor rekam medis pasien. Klik (+) 4. Pilih tanggal masuk pasien rawat inap atau registrasi sesuai yang tertulis di rekam medis pasien. 5. Entry kode ICD 10 sesuai dengan diagnosa primer dan sekunder yang tertulis pada resume medis. 6. Tambahkan kode ICD 9 CM untuk diagnosa tindakan yang dilakukan kepada pasien. 7. Beri tanda (v) pada check box resume dokter, jika resume sudah diisi 8. Tulis kode penyakit pada kolom yang disediakan pada formulir Ringkasan Masuk dan Keluar 9. Serahkan rekam medis kepada petugas analisa kelengkapan 			
Unit Terkait	Unit Rawat Inap		
No. Dok. terkait	-		