

BAB 1

PENDAHULUAN

1.1 Latar Belakang

Perkembangan teknologi sistem informasi saat ini memegang peranan penting dalam berbagai aspek kehidupan, termasuk dalam bidang perekonomian. Perkembangan ini memerlukan pengembangan organisasi lebih lanjut. Oleh karena itu, pebisnis berusaha mengejar dan mengelola data mereka dengan baik. Pengelolaan data yang menjadi pokok bahasan laporan ini adalah sumber daya manusia. Menurut Dr. Malayu S. P. (Hasibuan, 2011), mengelola hubungan dan peran pegawai agar sumber daya manusia dapat berkontribusi secara efektif dan efisien terhadap pencapaian tujuan perusahaan, pegawai, dan masyarakat, yang diartikan sebagai ilmu dan seni. Meskipun teknologi sudah semakin maju, namun unsur manusia tetap memegang peranan penting dalam keberhasilan suatu organisasi, dan setiap organisasi harus menyadari pentingnya sumber daya manusia. Hal ini tentu memerlukan manajemen sumber daya manusia yang efektif. Istilah manajemen sendiri mempunyai arti yang cukup luas, namun melihat penjelasan dapat disimpulkan bahwa pengelolaan sumber daya manusia tidak hanya untuk tujuan material atau finansial saja. Dengan kata lain manajemen masih erat kaitannya dengan berbagai fungsi perencanaan seperti: memutuskan (apa yang harus dilakukan), pengorganisasian (merencanakan dan menugaskan kelompok kerja), mempersiapkan staf (mempekerjakan, memilih, membuat tinjauan kinerja pekerjaan, memberikan penghargaan), mengelola (kepemimpinan, memotivasi integrasi, manajemen konflik) dan pengawasan.

Sistem informasi memberikan informasi kepada manajemen, membuat keputusan dan kebijakan, dan melakukan operasi berdasarkan kombinasi manusia, teknologi, dan prosedur yang terorganisir. Sistem informasi juga dapat diartikan sebagai kombinasi teknologi yang mendukung operasional dan manajemen. Dalam arti luas, istilah sistem informasi sering digunakan untuk merujuk pada interaksi antara manusia, proses algoritmik, teknologi, dan data. Sistem merupakan alat yang penting dan mutlak diperlukan bagi dunia usaha dan otoritas. Karena dengan sistem yang terintegrasi, kinerja perusahaan dan instansi menjadi lebih fokus dan sistematis. Namun untuk mencapai efek positif melalui penggunaan suatu sistem, seluruh elemen yang terlibat harus bekerja sama untuk mencapai tujuan yang telah ditentukan. Dengan menggunakan sistem informasi yang terkomputerisasi, pengguna sistem dapat memperoleh informasi yang akurat dan valid. Salah satu informasi terpenting dalam suatu instansi adalah informasi tentang staffnya. Menurut (Karman, 2017) “Kepegawaian adalah suatu profesi yang mengatur fungsi dan status pegawai pada instansi, organisasi, dan instansi pemerintah.” Dalam hal

ini yang dimaksud dengan Sistem Informasi Sumber Daya Manusia adalah suatu sistem yang melakukan fungsi itu. Ini terdiri dari pengelolaan data tentang karyawan yang bekerja untuk suatu organisasi atau instansi.

Menurut Srivastava et al (2021) *Human Resource Information System* atau biasa dikenal dengan sistem informasi sumber daya manusia adalah suatu sistem terkomputerisasi yang menyediakan data terkini dan akurat untuk tujuan pengendalian dan pengambilan keputusan. HRIS dapat diartikan sebagai program perangkat lunak atau *software* untuk melakukan tugas-tugas yang berkaitan dengan memasukkan, melacak, dan merangkum berbagai data dan informasi di bidang HR. Beberapa fitur yang termasuk dalam sistem informasi sumber daya manusia dapat diterapkan pada departemen dan manajemen sumber daya manusia. Sistem informasi sumber daya manusia dilengkapi dengan banyak fungsi untuk mengefektifkan operasional di departemen sumber daya manusia. HRIS, sebuah program atau sistem perangkat lunak, memungkinkan departemen sumber daya manusia meningkatkan produktivitas tempat kerja.

PT Kharisma Esa Unggul merupakan perusahaan yang menyewakan dan menjual forklift di Indonesia. PT Kharisma Esa Unggul didirikan pada tanggal 9 Oktober 1998 dan kini telah menjadi agen produk kelas dunia yang berkontribusi langsung terhadap program pemerintah yang bertujuan untuk meningkatkan infrastruktur, pertambangan, industri makanan dan sektor non-migas lainnya. Dengan bisnis bertahun-tahun di Indonesia, PT Kharisma Esa Unggul adalah agen tunggal dan distributor *Material Handling Equipment* dalam berbagai model seperti *reach truck*, *electric forklift*, *VNA*, *picker*, *electric stacker*, *power pallet truck*, *battery traction* dan lain-lain. Saat ini PT Kharisma Esa Unggul belum memiliki sistem informasi sumber daya manusia. Semua pekerjaan yang dilakukan oleh karyawan HRD masih bersifat manual dan membutuhkan banyak waktu dan tenaga.

Masalah yang dihadapi oleh staff HRD PT Kharisma Esa Unggul adalah pekerjaan yang tidak efektif, melakukan proses perhitungan gaji karyawan manual dengan *Microsoft Excel*. Staff HRD harus menyiapkan data penggajian dengan melakukan perekapan absensi, input lemburan, potongan BPJS dan pemotongan PPh 21 secara satu persatu sesuai nama karyawan tersebut. Setelah selesai melakukan perekapan, selanjutnya penarikan data dengan menggunakan rumus *Excel*. Sesudah penarikan data dengan rumus, staff HRD membuat data baru yang akan dikirimkan ke *bank* untuk direalisasikan *payroll*. Pekerjaan yang dilakukan serba manual ini, tentu menghabiskan waktu dan tenaga, juga membuat staff HRD kewalahan karena harus menyiapkan data yang sangat banyak hanya dalam waktu 1 minggu sebelum waktu penggajian di akhir bulan.

Solusi yang penulis usulkan untuk permasalahan PT Kharisma Esa Unggul adalah dengan membuat aplikasi HRIS. *Rapid Application Development* (RAD) adalah metodologi yang berfokus pada pengembangan aplikasi dengan cepat melalui iterasi dan umpan balik berulang. RAD dimaksudkan untuk mengurangi waktu yang biasanya diperlukan dalam siklus hidup pengembangan sistem tradisional mulai dari desain sistem informasi hingga implementasi. Pada akhirnya, RAD juga berkomitmen untuk memenuhi kebutuhan bisnis yang berubah dengan cepat.

Berdasarkan latar belakang yang penulis sampaikan, maka penulis mengajukan judul Rancang Bangun Sistem Informasi Sumber Daya Manusia (*Human Resource Information System*) Menggunakan Metode *Rapid Application Development* Studi Kasus di PT Kharisma Esa Unggul.

1.2 Identifikasi Masalah

Berdasarkan latar belakang yang telah dikemukakan di atas, masalah dapat diidentifikasi sebagai berikut:

1. Bagaimana cara mendukung pekerjaan staff HRD yang masih menggunakan sistem manual dalam proses kepegawaian?
2. Bagaimana membangun sistem penggajian karyawan, penilaian kinerja karyawan dan pengajuan cuti karyawan yang efektif dan efisien?
3. Bagaimana cara membangun sistem HRIS berbasis web pada PT Kharisma Esa Unggul?

1.3 Tujuan Penelitian

Berdasarkan identifikasi masalah yang telah dijabarkan diatas, penelitian ini memiliki tujuan, yaitu:

1. Merancang sistem informasi sumber daya manusia (HRIS) yang dapat membantu proses kepegawaian.
2. Membangun sistem HRIS yang berfokus pada sistem penggajian karyawan, penilaian kinerja karyawan dan pengajuan cuti karyawan.
3. Mengembangkan sistem HRIS berbasis web pada PT Kharisma Esa Unggul menggunakan metode *Rapid Application Development*.

1.4 Manfaat Penelitian

Adapun manfaat penelitian ini adalah:

- **Bagi Perusahaan**

1. Mempermudah staff HRD dalam menyiapkan data untuk gaji karyawan yang akurat dan aktual seperti yang diinginkan oleh perusahaan tersebut.
2. Meminimalisir kesalahan dalam proses perhitungan gaji karyawan.
3. Pembuatan form pengajuan cuti dan penilaian kinerja karyawan akan tersistem.
4. Menghemat waktu dan meringankan pekerjaan staff HRD.

- **Bagi Penulis**

1. Untuk mengaplikasikan ilmu yang telah diperoleh selama menempuh pendidikan di Universitas Esa Unggul, dengan membuat laporan secara ilmiah dan sistematis.
2. Untuk memperoleh ilmu pengetahuan tentang bagaimana cara membuat *website* menggunakan bahasa PHP dan *framework CodeIgniter* untuk mengetahui seberapa pentingnya dalam membantu perkembangan sistem informasi sumber daya manusia lebih akurat dan tepat.
3. Dapat memberikan pengaruh positif bagi PT Kharisma Esa Unggul dalam proses penyampaian informasi terhadap sistem informasi sumber daya manusia.

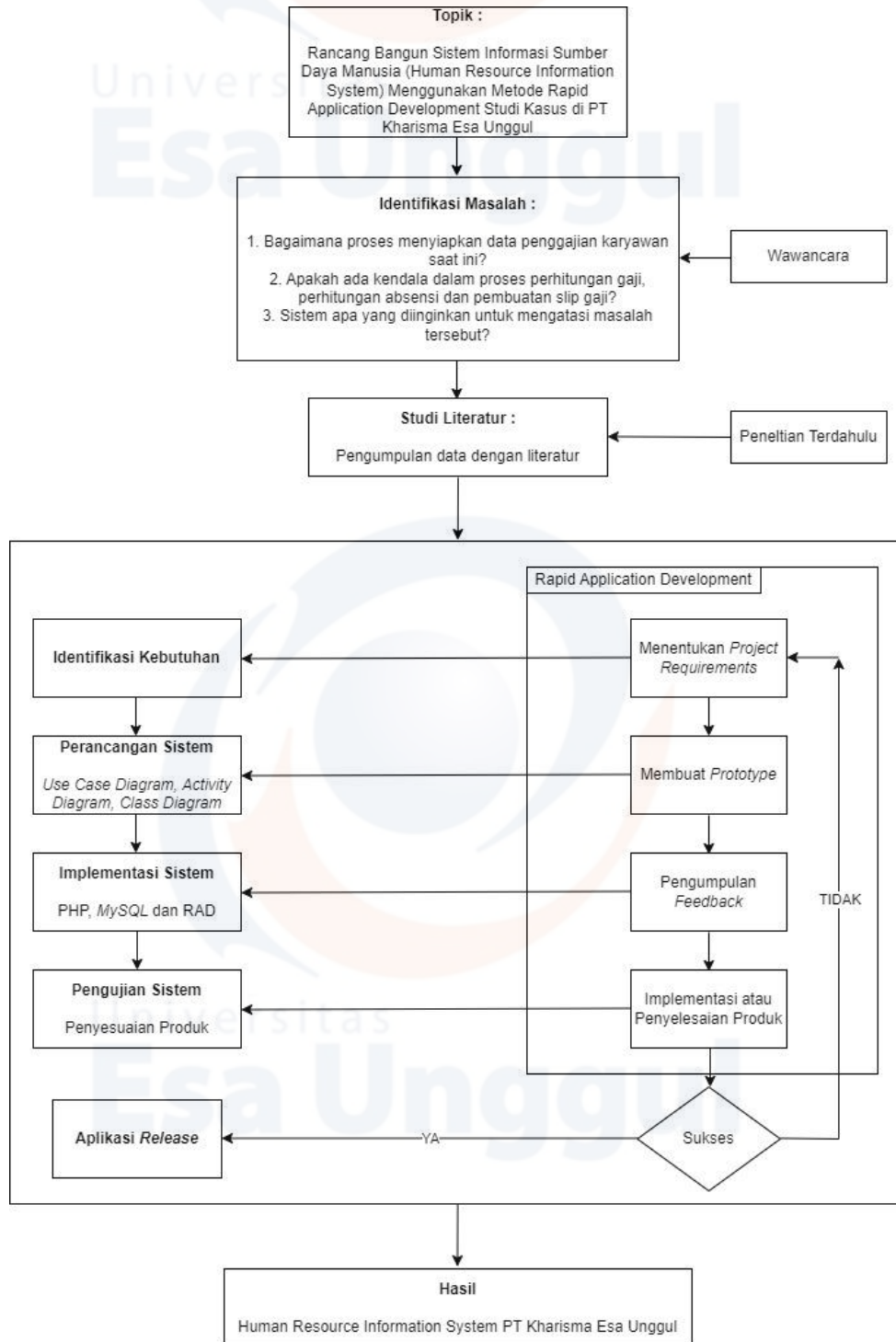
1.5 Ruang Lingkup Tugas Akhir

Ruang lingkup pembahasan diutamakan pada masalah-masalah dalam lingkup tugas akhir ini, antara lain:

1. Sistem informasi sumber daya manusia (*Human Resource Information System*) ini dibuat berbasis web.
2. Implementasi *Human Resource Information System* menggunakan metode *Rapid Application Development*.
3. Sistem HRIS akan berfokus pada penggajian karyawan, pengajuan cuti dan penilaian kinerja karyawan.
4. Perancangan sistem akan membantu PT Kharisma Esa Unggul dalam melakukan pekerjaan staff HRD supaya lebih efektif dan efisien.

1.6 Kerangka Berfikir

Kerangka berfikir adalah gambaran sebuah penelitian yang digambarkan dari awal penelitian hingga akhir. Berikut merupakan kerangka berfikir pada penelitian yang dijelaskan pada gambar sebagai berikut:



Gambar 1 Kerangka Berfikir