

## Lampiran 1

### Hasil Uji Statistik

#### Statistics

		JK	Pendidikan	LB	Bag	Skor Pengetahuan	Pengetahuan	Skor Sikap	Sikap	Skor Penerapan	Penerapan	V14
N	Valid	40	40	40	40	40	40	40	40	40	40	0
	Missing	0	0	0	0	0	0	0	0	0	0	40

### Tabel Frekuensi

#### 1. Jenis Kelamin

		Frequency	Percent	Valid Percent	Cumulative Percent
Valid	L	22	55.0	55.0	55.0
	P	18	45.0	45.0	100.0
	Total	40	100.0	100.0	

## 2. Pendidikan

	Frequency	Percent	Valid Percent	Cumulative Percent
Valid D3 GIZI	3	7.5	7.5	7.5
SMA	24	60.0	60.0	67.5
SMK	8	20.0	20.0	87.5
SMK TATA BOGA	2	5.0	5.0	92.5
SMKK	2	5.0	5.0	97.5
SMP	1	2.5	2.5	100.0
Total	40	100.0	100.0	

## 3. Pengetahuan

	Frequency	Percent	Valid Percent	Cumulative Percent
Valid Baik	37	92.5	92.5	92.5
Cukup	2	5.0	5.0	97.5
Kurang	1	2.5	2.5	100.0
Total	40	100.0	100.0	

#### 4. Sikap

S

		Frequency	Percent	Valid Percent	Cumulative Percent
Valid	Baik	35	87.5	87.5	87.5
	Cukup	2	5.0	5.0	92.5
	Kurang	3	7.5	7.5	100.0
	Total	40	100.0	100.0	

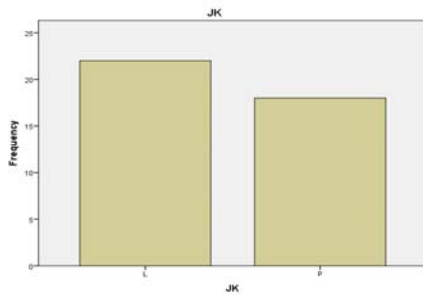
#### 5. Skor Penerapan

		Frequency	Percent	Valid Percent	Cumulative Percent
Valid	60	2	5.0	5.0	5.0
	70	5	12.5	12.5	17.5
	75	2	5.0	5.0	22.5
	80	14	35.0	35.0	57.5
	85	1	2.5	2.5	60.0
	90	2	5.0	5.0	65.0
	100	14	35.0	35.0	100.0
	Total	40	100.0	100.0	

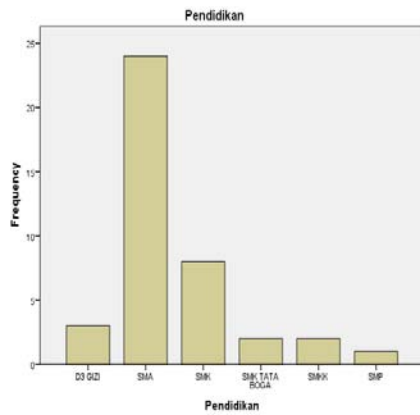
## 6. Penerapan

		Frequency	Percent	Valid Percent	Cumulative Percent
Valid	Baik	31	77.5	77.5	77.5
	Cukup	6	15.0	15.0	92.5
	Kurang	3	7.5	7.5	100.0
	Total	40	100.0	100.0	

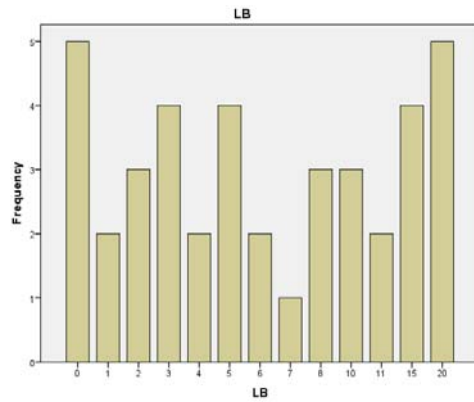
## 7. Diagram Jenis Kelamin



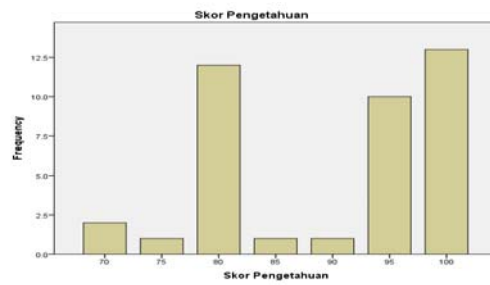
## 8. Diagram Pendidikan



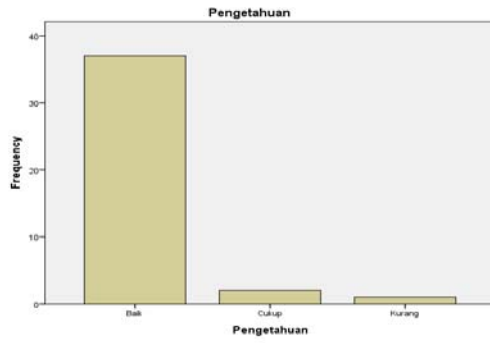
## 9. Diagram lama Bekerja



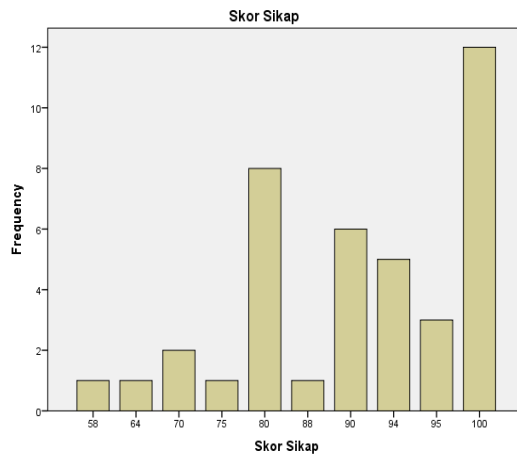
## 10. Diagram Skor Pengetahuan



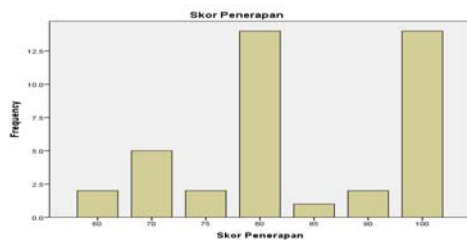
### 11. Diagram Kategori Pengetahuan



### 12. Diagram Skor Sikap



### 13. Diagram Skor Penerapan



#### 14. Hasil uji Korelasi Skor Pengetahuan dengan Skor Sikap

**Correlations**

			Skor Pengetahuan	Skor Sikap
Spearman's rho	Skor Pengetahuan	Correlation Coefficient	1.000	.282
		Sig. (2-tailed)	.	.078
		N	40	40
	Skor Sikap	Correlation Coefficient	.282	1.000
		Sig. (2-tailed)	.078	.
		N	40	40

NONPAR CORR

/VARIABLES=SkorPengetahuan SkorPenerapan

/PRINT=SPEARMAN TWOTAIL NOSIG

/MISSING=PAIRWIS

## 15. Hasil Uji Statistik Skor Pengetahuan dengan Skor Penerapan

### Correlations

			Skor Pengetahuan	Skor Penerapan
Spearman's rho	Skor Pengetahuan	Correlation Coefficient	1.000	.174
		Sig. (2-tailed)	.	.283
		N	40	40
	Skor Penerapan	Correlation Coefficient	.174	1.000
		Sig. (2-tailed)	.283	.
		N	40	40

NONPAR CORR

/VARIABLES=SkorSikap SkorPenerapan

/PRINT=SPEARMAN TWOTAIL NOSIG

/MISSING=PAIRWISE.



## 16. Hasil Uji Statistik Skor Sikap dengan Skor Penerapan

### Correlations

			Skor Sikap	Skor Penerapan
Spearman's rho	Skor Sikap	Correlation Coefficient	1.000	.170
		Sig. (2-tailed)	.	.296
		N	40	40
	Skor Penerapan	Correlation Coefficient	.170	1.000
		Sig. (2-tailed)	.296	.
		N	40	40

### CROSSTABS

/TABELS=Pengetahuan BY Penerapan

/FORMAT=AVALUE TABELS

/STATISTICS=CHISQ

/CELLS=COUNT

/COUNT ROUND CELL

/BARChart.

## 17. Hasil Uji Statistik

### One-Sample Kolmogorov-Smirnov Test

		Skor Pengetahuan	Skor Sikap	Skor Penerapan
N		40	40	40
Normal Parameters <sup>a,b</sup>	Mean	90.00	89.00	85.13
	Std. Deviation	9.871	11.145	12.531
Most Extreme Differences	Absolute	.269	.186	.234
	Positive	.219	.162	.234
	Negative	-.269	-.186	-.232
Test Statistic		.269	.186	.234
Asymp. Sig. (2-tailed)		.000 <sup>c</sup>	.001 <sup>c</sup>	.000 <sup>c</sup>

a. Test distribution is Normal.

b. Calculated from data.

c. Lilliefors Significance Correction.

### 18. Hasil Uji Statistik lama Bekerja dengan Skor Penerapan

#### Correlations

			Skor Penerapan	LB
Spearman's rho	Skor Penerapan	Correlation Coefficient	1.000	.282
		Sig. (2-tailed)	.	.078
		N	40	40
	LB	Correlation Coefficient	.282	1.000
		Sig. (2-tailed)	.078	.
		N	40	40

#### Correlations

			Skor Penerapan	Umur
Spearman's rho	Skor Penerapan	Correlation Coefficient	1.000	.294
		Sig. (2-tailed)	.	.066
		N	40	40
	Umur	Correlation Coefficient	.294	1.000
		Sig. (2-tailed)	.066	.
		N	40	40

**Statistics**

		Umur	Lama Bekerja
N	Valid	40	40
	Missing	0	0

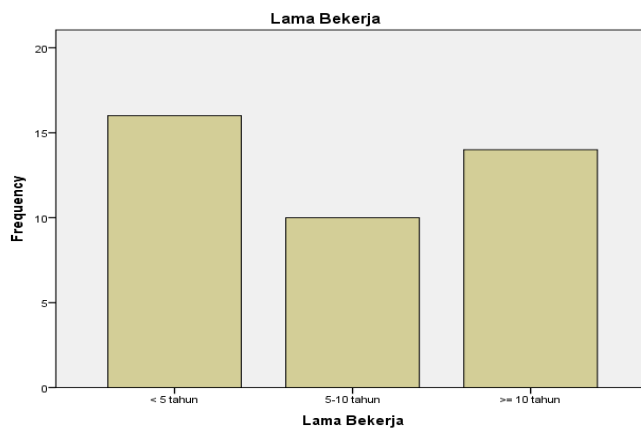
**19. Umur**

		Frequency	Percent	Valid Percent	Cumulative Percent
Valid	< 20 tahun	6	15.0	15.0	15.0
	20-30 tahun	8	20.0	20.0	35.0
	>30 tahun	26	65.0	65.0	65.0
Total		40	100.0	100.0	

## 20. Lama Bekerja

	Frequency	Percent	Valid Percent	Cumulative Percent
Valid < 5 tahun	16	40.0	40.0	40.0
5-10 tahun	10	25.0	25.0	65.0
>= 10 tahun	14	35.0	35.0	100.0
Total	40	100.0	100.0	

## 21. Diagram Lama Bekerja



Statistics

		Skor Pengetahuan	Skor Sikap	Skor Penerapan
N	Valid	40	40	40
	Missing	0	0	0
Mean		90.00	89.00	85.12
Median		95.00	92.00	80.00
Std. Deviation		9.871	11.145	12.531
Minimum		70	58	60
Maximum		100	100	100
Percentiles	25	80.00	80.00	80.00
	50	95.00	92.00	80.00
	75	100.00	100.00	100.00

## Hasil Uji Statistik Penerapan

### 1. Sepatutertutup

	Frequency	Percent	Valid Percent	Cumulative Percent
Valid 1	40	100.0	100.0	100.0

### 2. Pakaicelemek

	Frequency	Percent	Valid Percent	Cumulative Percent
Valid 0	11	27.5	27.5	27.5
1	29	72.5	72.5	100.0
Total	40	100.0	100.0	

### 3. Kuku pendek

	Frequency	Percent	Valid Percent	Cumulative Percent
Valid 1	40	100.0	100.0	100.0

### 4. Tidakbatukdanmeludah

	Frequency	Percent	Valid Percent	Cumulative Percent
--	-----------	---------	---------------	--------------------

Valid	0	2	5.0	5.0	5.0
	1	38	95.0	95.0	100.0
	Total	40	100.0	100.0	

**5. Cucitangan**

		Frequency	Percent	Valid Percent	Cumulative Percent
Valid	0	2	5.0	5.0	5.0
	1	38	95.0	95.0	100.0
	Total	40	100.0	100.0	

**6. Tidakmengarukkepala**

		Frequency	Percent	Valid Percent	Cumulative Percent
Valid	0	2	5.0	5.0	5.0
	1	38	95.0	95.0	100.0
	Total	40	100.0	100.0	



**7. Pakialatbantu**

		Frequency	Percent	Valid Percent	Cumulative Percent
Valid	0	2	5.0	5.0	5.0
	1	38	95.0	95.0	100.0
	Total	40	100.0	100.0	

**8. Pakaitutupkepala**

		Frequency	Percent	Valid Percent	Cumulative Percent
Valid	0	2	5.0	5.0	5.0
	1	38	95.0	95.0	100.0
	Total	40	100.0	100.0	

**9. Tidakberbicara**

		Frequency	Percent	Valid Percent	Cumulative Percent
Valid	0	17	42.5	42.5	42.5
	1	23	57.5	57.5	100.0
	Total	40	100.0	100.0	

**10. Tidakmakan**

	Frequency	Percent	Valid Percent	Cumulative Percent
Valid 0	10	25.0	25.0	25.0
1	30	75.0	75.0	100.0
Total	40	100.0	100.0	

**Statistics**

	sepatuter tutup	pakaicele mek	kukupende k	tidakbatukd anmeludah	cucitanga n	tidakmak an	tidakmengar ukkepala	Pakaialatb antu	pakaitutupk epala	tidakberbic ara
N Valid	40	40	40	40	40	40	40	40	40	40
Missi ng	0	0	0	0	0	0	0	0	0	0

## Lampiran III

### KUESIONER PENELITIAN

#### A. Data Responden Penjamah Makanan

1. No Responden :
2. Nama :
3. Umur :
4. Jenis Kelamin :
5. Pendidikan :
6. Lama Bekerja :

#### B. Daftar Pertanyaan Pengetahuan Penjamah

Pilih jawaban yang benar berikan tanda silang (x) pada jawaban tersebut.

1. Pengertian hygiene adalah...
  - a. Usaha kesehatan individu
  - b. Usaha kesehatan lingkungan
  - c. Usaha kesehatan makanan
  - d. Usaha kesehatan masyarakat
2. Syarat hygiene penjamah makanan adalah
  - a. Tidak menderita penyakit menular,bersih diri, mengikuti pemeriksaan kesehatan,
  - b. Penggunaan masker/tutup hidung dan muka bila batuk dan bersin
  - c. Cuci tangan sebelum dan sesudah bekerja
  - d. Penjamah makanan dianjurkan untuk memakai sarung tangan.
3. Tempat sampah diruang pengolahan makanan diharapkan dalam keadaan...
  - a. Terbuka
  - b. Tertutup
  - c. Bocor
  - d. Tidak tahu

4. Kegiatan yang tidak boleh dilakukan diruangan kerja adalah...
  - a. Merokok dan bercakap-cakap
  - b. Makan atau minum dan merokok
  - c. Makan atau minum, bercakap-cakap, dan merokok
  - d. Tidak tahu
5. Pemeriksaan kesehatan bagi tenaga penjamah makanan dilakukan setiap....
  - a. 2 kali dalam setahun
  - b. 1 kali dalam setahun
  - c. 2 tahun sekali
  - d. Tidak tahu
6. Keadaan kuku jari tangan penjamah makanan hendaknya...
  - a. Boleh panjang
  - b. Selalu bersih, terpotong pendek dan rapi
  - c. Panjang dan kotor
  - d. Tidak tahu
7. Tujuan hygiene dan sanitasi makanan adalah sebagai berikut **kecuali** :
  - a. Tersedianya kualitas makanan yang berkualitas baik
  - b. Terwujudnya perilaku kerja yang sehat dan benar
  - c. Menurunnya kejadian resiko penularan penyakit
  - d. Penanganan makanan yang menimbulkan gangguan kesehatan
8. Makanan yang dikonsumsi hendaknya memenuhi kriteria bahwa makanan tersebut layak untuk dimakan dan tidak menimbulkan penyakit diantaranya adalah.....
  - a. Bebas dari pencemaran
  - b. Berada dalam derajat kematangan yang dikehendaki
  - c. Bebas dari mikroorganisme dan parasite yang dapat menimbulkan penyakit
  - d. Jawaban semua benar
9. Untuk melindungi pencemaran terhadap makanan sebaiknya penjamah makanan menggunakan....
  - a. Apron
  - b. Tutup rambut
  - c. Sepatu dapur
  - d. Apron, tutup rambut, dan sepatu dapur

10. Dibawah ini adalah penyebab terjadinya keracunan makanan , kecuali.....
- Unsur kimia dalam bahan makanan
  - Unsur vitamin
  - Bakteri
  - Toksin yang secara alami terdapat dalam makanan
11. Faktor-faktor yang mempengaruhi pertumbuhan kuman pada makanan dan minuman adalah....
- Orang
  - Lingkungan
  - Proses penanganan makanan
  - Semua benar
12. Kesehatan dan keselamatan kerja meliputi .....
- Tempat / ruang kerja, pekerjaan,tenaga kerja,
  - Pekerjaan,jenis pekerjaan, penanam modal
  - Tenaga kerja / pekerja dan pengusaha
  - Pekerjaan , pekerja, pekarya
13. Bahan makanan yang mengandung toksin alami yang biasa menimbulkan keracunan yaitu....
- Jamur
  - Wortel
  - Bayam
  - Semangka
14. Sisa penyemprotan bahan kimia atau obat semprot anti hama adalah salah satu penyebab keracunan makanan secara.....
- Biologis
  - Kimiawi
  - Alami
  - Bakteri
15. Apa manfaat dari penerapan hygiene dan sanitasi makanan....
- Menyediakan makanan yang sehat dan aman untuk dikonsumsi
  - Mencegah penyakit menular
  - Mengurangi jumlah sakit
  - Jawaban a,b,dan c benar

16. Hal-hal yang perlu diperhatikan pada hygiene perorangan,kecuali:
- Pemeriksaan kesehatan
  - Kebersihan lingkungan
  - Pencucian tangan
  - Kesehatan rambut
17. Fungsi menggunakan penutup kepala pada saat bekerja , kecuali :
- Mencegah kontaminasi bahan kimia
  - Membantu mencegah masuknya rambut ke dalam makanan
  - Membantu menambah penampilan
  - Untuk kesehatan rambut
18. Persyaratan peralatan dalam proses pengolahan adalah...
- Bersih
  - Mudah dibersihkan
  - Lapisan permukaan alat tidak mudah larut dalam asam /basa atau garam
  - Semua jawaban benar
19. Alat pemadam kebakaran disebut...
- Apar
  - Air
  - Lap basah
  - Pasir
20. Berikut upaya sanitasi air dan lingkungan yang dapat diterapkan adalah , kecuali :
- Menggunakan air yang tidak bau, tidak berasa, jernih
  - Menjaga kebersihan ketika memasak
  - Menjaga dapur dan tempat pengolahan dari tikus, kecoa, serangga dan hewan lain
  - Menjaga kebersihan diri

**C. Daftar Pertanyaan Sikap Hygiene Penjamah**

**No. Responden :**

**Nama Responden :**

<i>No</i>	<i>Komponen</i>	STS	TS	N	S	SS
1	Memakai celemek, penutup kepala serta masker akan mengganggu pada saat bekerja					
2	Mencuci tangan sebelum bekerja harus selalu menggunakan sabun					
3	Makanan yang sudah matang tidak perlu ditutup					
4	Meludah disembarang tempat sebaiknya tidak dilakukan oleh seorang penjamah makanan					
5	Saat mencicipi makanan sebaiknya menggunakan sendok khusus untuk mencicipi					
6	Pada saat mengolah makanan tidak boleh berbicara dan merokok					
7	Membersihkan tempat kerja tidak dilakukan setiap hari karena akan digunakan kembali					
8	Celemek yang sudah bersih tidak perlu dicuci karena akan digunakan lagi pada hari berikutnya					
9	Pada saat bekerja sebaiknya tidak menggunakan alas kaki, sandal, karena akan menyebabkan licin					
10	Menurut anda bagi penderita yang menderita sakit pernafasan tidak boleh bekerja di bagian pengolahan makanan					

**D. Formulir Ceklist (√) Perilaku Penjamah Tentang Hygiene (observasi)**

<i>No</i>	<i>Komponen</i>	<i>Ya</i>	<i>Tidak</i>
1	Celemek di pakai pada saat bekerja		
2	Kuku dalam keadaan pendek dan bersih		
3	Tidak batuk dan meludah di tempat pencucian peralatan makan dan di sembarang tempat		
4	Mencuci tangan dengan air bersih dan sabun sebelum mengolah makanan		
5	Tidak makan / mengunyah makanan pada waktu bekerja		
6	Tidak menggaruk kepala pada saat di depan makanan		
7	Menggunakan alat bantu dalam penyajian makanan		
8	Tutup kepala (penutup rambut) dipakai pada saat bekerja		
9	Tidak berbicara pada saat mengolah makanan		
10	Sepatu tertutup dan berhak rendah		